

Pořizovatel: MAS Uničovsko, o.p.s.

Zpracovatel: GHC regio s.r.o.
Sokolská 541/30, 779 00 Olomouc
e-mail: calabek@ghcregio.cz ; tel.: +420 774 579 973



STRATEGICKÝ PLÁN LEADER UNIČOVSKO 2007 – 2013

(aktualizace)

Zpracovatelé:

Ing. Aleš Calábek, e-mail: calabek@ghcregio.cz

Ing. Petra Suchánková, e-mail: suchankova@ghcregio.cz

Olomouc, 04 / 2010

Obsah

1.	ŽADATEL / PŘEDKLADATEL SPL	3
2.	ZÁKLADNÍ ÚDAJE O ÚZEMÍ MAS.....	3
3.	ZPRACOVÁNÍ SPL MAS UNIČOVSKO	5
4.	ANALÝZA ÚZEMÍ MAS	5
4.1	Hodnocení území	5
4.2	Zdroje území pro realizaci SPI.....	14
4.2.1	Lidské zdroje území	14
4.2.2	Finanční a hospodářské zdroje území	17
4.2.3	Ostatní zdroje území	19
4.2.4	Shrnutí.....	25
5.	SWOT ANALÝZA.....	26
5.1	Vymezení SWOT analýzy.....	26
5.2	Metodika SWOT analýzy	30
6.	STRATEGIE	31
6.1	Priority a cíle	31
6.2	Způsob dosahování cílů a priorit	35
6.3	Zapojení inovačních prvků.....	35
6.4	Finanční plán	36
6.5	Integrovaná strategie území (celková strategie).....	36
6.6	Monitoring naplňování cílů sPL	37
7.	PARTNERSTVÍ.....	37
7.1	Historie MAS.....	37
7.2	Zapojení partnerů do přípravy SPL	39
7.3	Vztah k obyvatelstvu.....	39
7.4	Otevřenost MAS	39
8.	ZKUŠENOSTI A SPOLUPRÁCE.....	40
8.1	Zkušenosti	40
8.2	Spolupráce	40
9.	ORGANIZACE A ZDROJE MAS UNIČOVSKO.....	41
9.1	Organizační struktura a rozdělení odpovědností.....	41
9.1.1	Právní subjektivita místní akční skupiny.....	42
9.1.2	Orgány společnosti.....	42
9.1.3	Zásady hospodaření.....	47
9.2	Zdroje MAS pro činnosti spojené s realizací Strategického plánu Leader	47
9.2.1	Lidské zdroje MAS Uničovsko	47
9.2.2	Technické prostředky	48
9.2.3	Finanční prostředky.....	48
10.	ADMINISTRATIVNÍ POSTUPY	49
10.1	Registrace projektů.....	49
10.2	Způsob výběru projektů	51
10.3	Realizační část	52
10.4	Kontrola činnosti MAS	54
10.5	Archivace	55
10.6	Monitoring	55
10.7	Vyhodnocení SPL (evaluace)	56
10.8	Propagace MAS	56
11.	ZAPOJENÍ ŽEN, MLADÝCH LIDÍ A ZEMĚDĚLCŮ	57

1. ŽADATEL / PŘEDKLADATEL SPL

Úplný úřední název předkladatele	Uničovsko, o.p.s.
Právní forma	Obecně prospěšná společnost
IČ	27784401
Poštovní adresa	Medlov č.p. 194 783 91 Uničov
NUTS II., NUTS III.	Střední Morava, Olomoucký kraj
Předseda správní rady společnosti	Bohumír Berger
Telefon	+420 585 031 060
Elektronická adresa	mas.unicovsko@email.cz

Právní subjektivitou Uničovska je forma obecně prospěšné společnosti (viz. zakládací smlouva společnosti).

Obecným cílem společnosti je rozvoj mikroregionu Uničovsko, který bude naplňován prostřednictvím následujících opatření a kroků:

- zajištění naplňování principu partnerství spočívající v intenzivní spolupráci mezi státní správou a samosprávou, podnikatelskými subjekty, nevládními organizacemi, dalšími subjekty a občany
- podpora rozvoje občanských iniciativ na místní a regionální úrovni, ochrana přírodního a kulturního bohatství a zdraví obyvatel regionu
- zvýšení ekonomické prosperity a kvality života regionu
- zajišťování finančních, lidských, materiálních a informačních zdrojů rozvoje regionu
- rozvoje samosprávy obcí

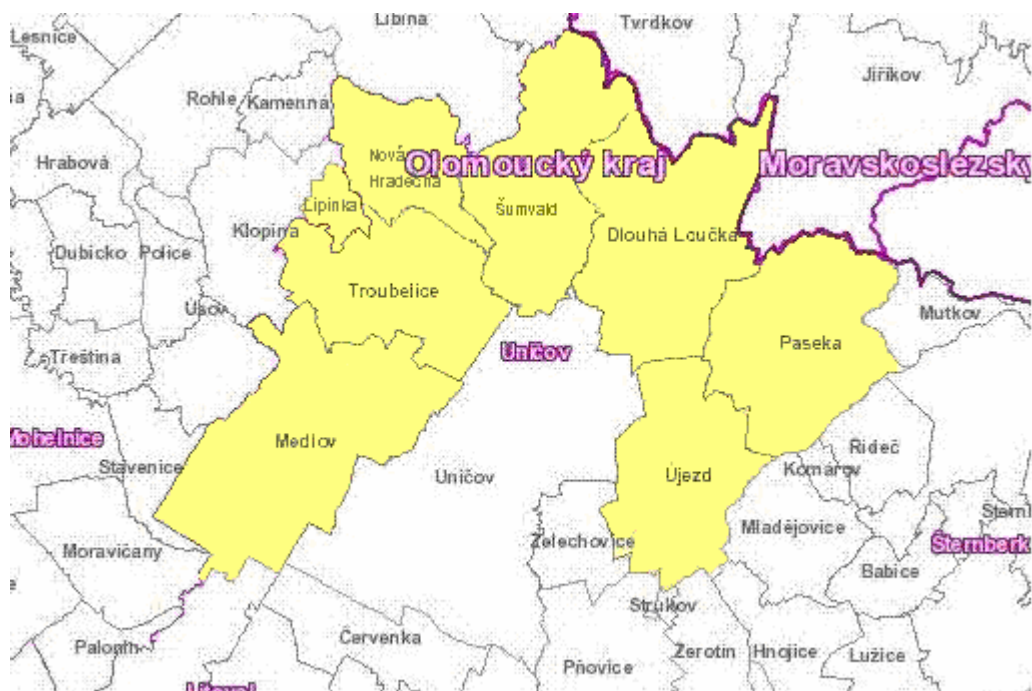
2. ZÁKLADNÍ ÚDAJE O ÚZEMÍ MAS

Region Uničovsko sdružuje 8 obcí s více než 10-ti tisíci obyvateli, které jsou součástí také Mikroregionu Uničovsko. Největšími obcemi podle počtu obyvatel jsou Troubelice (1 899 obyv.), Dlouhá Loučka (1 884 obyv.) a Šumvald (1 727 obyv.). Naopak nejmenší obcí je Lipinka (212 obyv.).

Území obcí:

Dlouhá Loučka, Lipinka, Medlov, Nová Hradečná, Paseka, Šumvald, Troubelice, Újezd

Obrázek č. 1: Územní působnost MAS Uničovsko



Tabulka 1 - Úvodní představení obcí MAS Uničovsko

Obec	Starosta	Telefon	E-mail
Dlouhá Loučka	Ladislav Koláček	585 037 054	obec@dlouhaloucka.cz
Lipinka	Pavel Procházka	583 435 179	obec@lipinka.cz
Medlov	Bohumír Berger	585 031 060	obec.medlov@volny.cz
Nová Hradečná	Ing. Tomáš Müller	585 032 264	podatelna@novahradečna.cz
Paseka	Jiří Blažek	585 039 270	paseka@unicovsko.cz
Šumvald	František Hönigschmied	585 041 048	sumvald@sumvald.cz
Troubelice	Ondřej Plačko	585 032 108	troubelice@troubelice.cz
Újezd	Petr Přichystal	585 035 119	podatelna@obec-ujezd.cz

Zdroj: webové stránky obcí

Tabulka 2 – Základní údaje o obcích (k 31. 12. 2008)

Obec / region	Počet obyvatel	Rozloha (km ²)	Hustota (obyv./km ²)
Dlouhá Loučka	1 884	26,63	70,75
Lipinka	212	2,49	85,14
Medlov	1 601	31,31	51,13
Nová Hradečná	774	11,40	67,89
Paseka	1 236	22,85	54,09
Šumvald	1 727	20,99	82,28
Troubelice	1 899	18,85	100,74
Újezd	1 407	18,60	75,65
MAS	10 740	153,11	73,46

Zdroj: Český statistický úřad, výpočty GHC

Pozn.: Hustota = počet obyvatel / rozloha

Průměrná hustota osídlení území MAS (73,46 obyv./km²) je nízká, pohybuje se pod průměrem okresu Olomouc (142,8 obyv./km²), Olomouckého kraje (121,9 obyv./km²) i ČR (132,73 obyv./km²). Nízká hustota zalidnění je především odrazem velké rozlohy území s malými sídelními centry.

3. ZPRACOVÁNÍ SPL MAS UNIČOVSKO

Strategický plán Leader byl zpracován komunitní metodou strategického plánování. Při stanovování cílů, priorit a fichí bylo přihlíženo k výsledkům analýzy území, SWOT analýzy, projektovým námětům, k názorům a návrhům zástupců veřejného a soukromého sektoru. Při zpracování SPL se vycházelo také ze strategie rozvoje Mikroregionu Uničovsko.

Na zpracování SPL MAS Uničovsko se podíleli externí odborníci:

Tabulka 3 - Zpracovatelé Strategického plánu Leader MAS Uničovsko

GHC regio s.r.o.	
Sídlo společnosti	Dolní náměstí 22/43, 779 00 Olomouc
IČ, DIČ	27790797, CZ27790797
Telefon	+420 585 207 018
Elektronická adresa	calabek@ghcregio.cz
Webové stránky	www.ghcregio.cz

Tým zpracovatelů:		
Ing. Aleš Calábek	GHC regio s.r.o.	calabek@ghcregio.cz
Ing. Petra Suchánková	GHC regio s.r.o.	suchankova@ghcregio.cz

4. ANALÝZA ÚZEMÍ MAS

4.1 HODNOCENÍ ÚZEMÍ

Území působnosti MAS Uničovsko je vymezeno územím 8 obcí Mikroregionu Uničovsko, je celistvé z pohledu demografického, hospodářského, environmentálního i kulturního. Krajina regionu (v nadmořské výšce mezi 220 – 601 m.n.m.) s rovinatým a mírně zvlněným terénem se jeví jako plochá rovina, zvyšující se směrem k severu a východu. Uničovsko leží na střední Moravě mezi dvěma jejími historickými centry: Olomoucí a Šumperkem. Jeho výhodnou polohu umocňuje dobrá dostupnost sídel jako je Olomouc, Šternberk a Šumperk.

Jedná se o typický venkovský region. Na vzhledu současné krajiny Uničovska měla výrazný vliv zemědělská činnost. Z celkové rozlohy zaujímá zemědělská půda 72,6 %, z toho 86,0 % tvoří orná půda. Tato hodnota je mnohem vyšší než průměr Olomouckého kraje, kde se zemědělská půda podílí

na celkové výměře **53,3** %, z toho 74,5 % zaujímá orná půda. V rámci okresu Olomouc zaujímá zemědělská půda 53,9 %, z toho orná půda tvoří **74,3** %.

Tabulka 4 - Využití ploch (v ha) v regionu MAS Uničovsko k **31. 12. 2008**

Obec	Výměra celkem	Zemědělská půda					Nezemědělská půda				
		Celkem	Orná půda	Zahrady	Ovocné sady	Trvalé travní porosty	Celkem	Lesní půda	Vodní plochy	Zastavěné plochy	Ostatní plochy
Dlouhá Loučka	2 663,1	1 854,7	1 520,5	77,8	7,6	248,8	808,4	517,6	20,9	50,9	218,9
Lipinka	248,6	154,4	88,3	13,7	13,3	39,1	94,2	76,5	0,5	4,4	12,8
Medlov	3 131,2	2 025,2	1 723,2	60,4	154,8	86,8	1 106,0	898,1	14,3	40,0	153,6
Nová Hradečná	1 139,6	724,8	617,1	33,4	17,7	56,7	414,8	346,8	9,4	14,6	43,9
Paseka	2 284,8	1 351,7	1 080,1	29,3	7,5	234,8	933,1	756,9	16,8	29,9	129,4
Šumvald	2 099,2	1 647,0	1 392,7	51,8	26,8	175,8	452,2	237,8	81,6	40,5	92,3
Troubelice	1 884,8	1 645,2	1 471,2	60,2	49,1	64,7	239,6	90,7	10,4	40,7	97,8
Újezd	1 860,1	1 712,4	1 660,2	41,7	0,0	10,5	147,6	3,9	22,7	35,3	85,7
MAS	15 311,3	11 115,5	9 553,2	368,3	276,7	917,3	4 195,9	2 928,4	176,7	256,3	834,5
Okres Olomouc	162 023	87 254	78,3%	5,0%		16,3%	74 739	64,9%	2,2%	3,8%	19,7%
Olomoucký kraj	526 664	280 813	74,3%	5,3%		20%	245 851	74,6%	2,4%	3,4%	29,1%

Zdroj: Český statistický úřad

Podíl jednotlivých druhů ploch na celkové výměře je v obcích obdobný, přesto existují výjimky.

Nejvyšší podíl **zemědělské půdy** je evidován v obci Újezd (92,1 %), nejnižší v obci Paseka (59,2 %). V ostatních obcích se pohybuje v rozmezí 62,1 – 87,3 %. Převážnou část zemědělské půdy tvoří **orná půda** (MAS - 86 %), nejvyšší podíl vykazuje obec Újezd (97,0 %) a nejnižší obec Lipinka (57,2 %). Podíl **ovocných sadů** na celkové výměře se v obcích MAS pohybuje v rozmezí 0 - 3 %, vyšší je v obcích Lipinka (8,6 %) a Medlov (7,6%). Nejvyšší podíl **zahrad** vykazuje obec Lipinka (8,6 %), přičemž v případě MAS je to 3,3 %. Vyšší podíl **trvalých travních porostů** než MAS (8,25 %) vykazují obce Lipinka (25,3 %), Paseka (17,4 %), Dlouhá Loučka (13,4 %) a Šumvald (10,7 %).

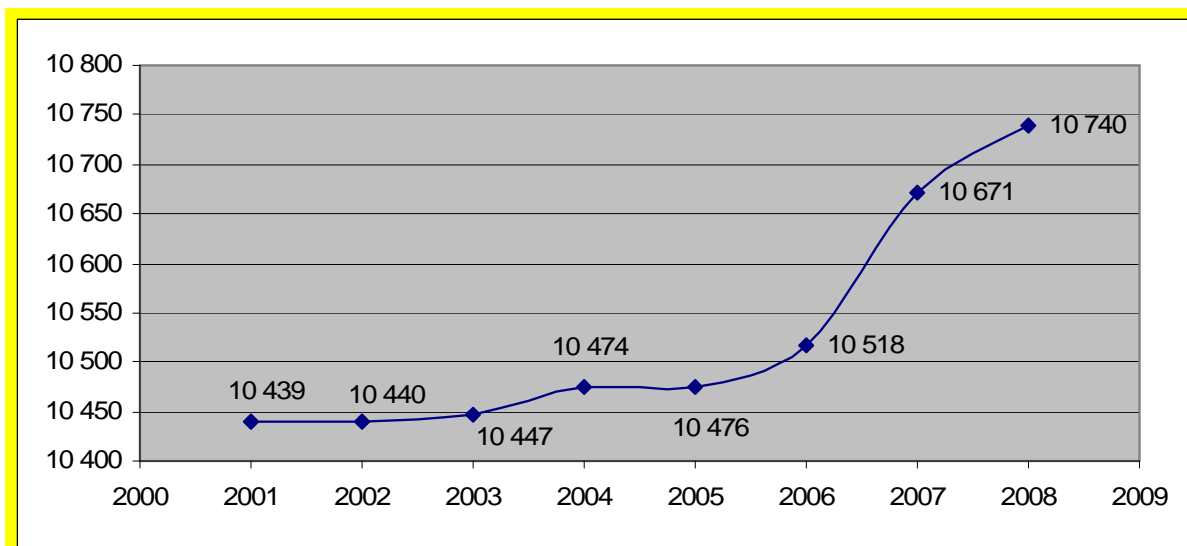
Nejvyšší podíl **nezemědělské půdy** je evidován v obci Újezd (92,1 %), nejnižší v obci Paseka (59,2 %). V ostatních obcích se pohybuje v rozmezí 62,1 – 87,3 %. Nejvyšší podíl **lesní půdy** z nezemědělské půdy je v obcích Paseka (33,1 %), Lipinka (30,8 %) a Nová Hradečná (30,4 %). Naopak v obcích Újezd (1,2 %) a Troubelice (4,8 %) je evidováno velmi nízké procento lesní půdy. Nejvyšší podíl **vodních ploch** díky rybníkům vykazují obce Šumvald (3,9 %) a Újezd (1,9 %), v ostatních obcích se pohybuje v rozmezí 0,2 – 1,9 %. Podíl **zastavěných ploch** se v obcích pohybuje v rozmezí 1,3 – 1,9 %, nejvyšší podíl vykazují Troubelice (2,2 %). Podíl **ostatních ploch** v obcích je v rozmezí 4,4 – 5,7 %, výjimku tvoří Dlouhá Loučka (8,2 %).

Obyvatelstvo

Téměř všechny obce (kromě **obcí Lipinka a Nová Hradečná**) spadají do kategorie obcí s více než 1 000 a méně než 2 000 obyvateli. Na území MAS dochází od roku **2001** k nárůstu počtu obyvatel, což lze považovat za velmi pozitivní skutečnost vzhledem k budoucímu vývoji v regionu. Tento trend se

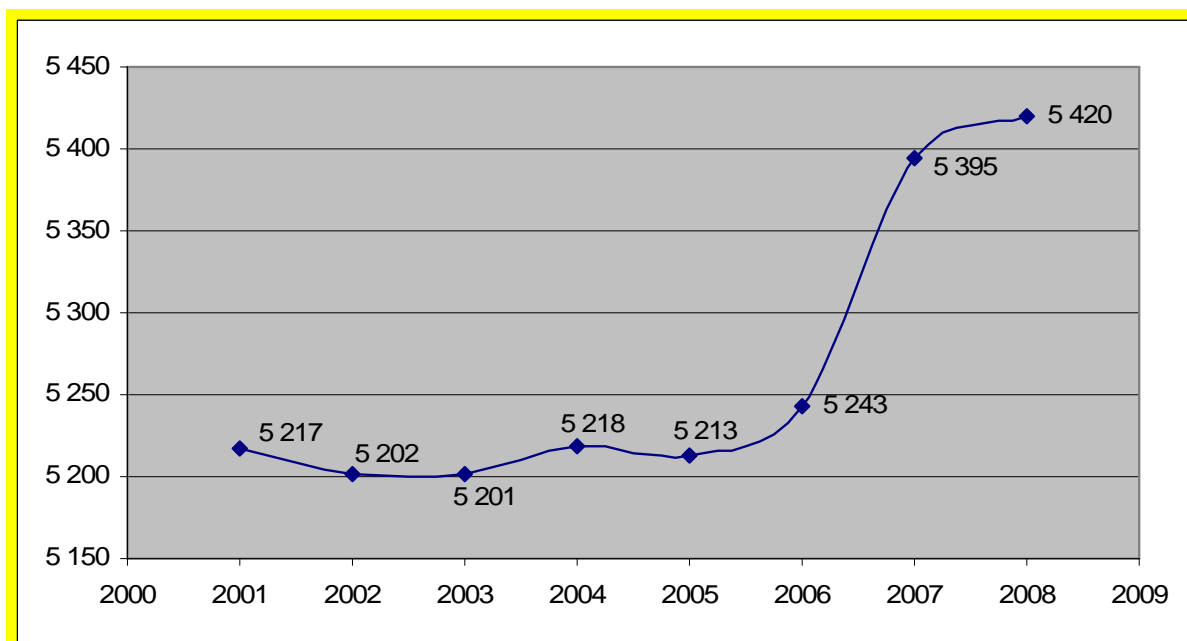
vymyká v rámci Olomouckého kraje, kdy v kraji dochází k nárůstu počtu obyvatel až od roku 2005 a v okrese Olomouc až od roku 2004.

Graf 1: Vývoj počtu obyvatel v regionu MAS v letech 2001 - 2008



Zdroj: Český statistický úřad

Graf 2: Vývoj počtu žen v regionu MAS v letech 2001 - 2008



Zdroj: Český statistický úřad

Dopravní infrastruktura

Silniční spojení

Region Uničovsko je díky silniční dopravě, která má nejvyšší podíl na rozvoji zdejší dopravní infrastruktury, velmi dobře dopravně dostupný.

Z hlediska silničních dopravních vztahů je region připojen na základní silniční síť prostřednictvím silnic první třídy:

- č. I/46 Vyškov – Olomouc – Šternberk – Opava – Sudice – státní hranice, která se ve Vyškově napojuje na dálnici D1.
- č. R/35 (E442) Lipník n/Bečvou – Olomouc – Mohelnice – Svitavy – Pardubice – Hradec Králové

Na silnice první třídy, které jsou ve správě Ředitelství silnic a dálnic ČR, v území navazují silnice druhé třídy:

- č. II/444 Mohelnice – Uničov – Šternberk – Hraničné Petrovice – Domašov nad Bystřicí – Město Libavá
- č. II/446 Olomouc – Pňovice – Želechovice – Uničov – Šumvald - Šumperk
- č. II/449 Litovel – Uničov – Dlouhá Loučka – Rýmařov

Silnice II. třídy spolu se silnicemi III. třídy doplňují základní kostru státní silniční sítě. Jsou ve správě krajských orgánů (Správy silnic Olomouckého kraje) a díky dlouhodobě zanedbané údržbě, způsobené jednak délkou zimního období a jednak nedostatkem finančních prostředků, jsou ve velmi špatném stavu.

Na průjezdné úseky silnic III. třídy navazuje v zastavěném území síť místních komunikací ve správě obcí, mimo zastavěné území pak síť komunikací účelových (polních a lesních cest). Ve většině obcí regionu jsou místní komunikace v havarijním stavu a potřebují rozsáhlou rekonstrukci.

Železniční spojení

Železniční spojení regionu je na dobré úrovni. Nedaleká města Olomouc a Přerov jsou tradičními nadregionálními železničními uzly, propojujícími trasy směrem na Prahu, Brno, Břeclav i na Ostravu. Územím prochází jednokolejná celostátní železniční trať č. 290 Olomouc – Šternberk – Uničov – Šumperk. V regionu Uničovsko se nachází železniční stanice v obci Nová Hradečná, Troubelice a Újezd u Uničova. V železniční stanici Nová Hradečná a Troubelice vedle osobních vlaků staví i rychlík Bradlo.

Technická infrastruktura

V oblasti **plynofikace** je region na dobré úrovni, plynofikovány jsou všechny obce.

V regionu Uničovsko je situace v oblasti zásobování vody na velmi dobré úrovni. **Vodovody** nevykazují žádné vážnější závady a nedostatky, ve většině obcí jsou v dobrém stavu. Vodovod **není** vybudovaný pouze v obcích Dlouhá Loučka, Šumvald a v místních částech Troubelic (Dědinka, Pískov). V **Dlouhé Loučce** je původní vodovod z roku 1910, je na něj ale napojeno pouze 10 % obyvatel. V roce 2010 je plánována výstavba nového vodovodu s napojením na skupinový vodovod Uničov. V **Šumvaldu** se plánuje výstavba vodovodu do roku 2013 a v místní části Břevenec až po roce 2015.

Horší situace je v oblasti odkanalizování, ale v posledních letech došlo v obcích MAS k výraznému zlepšení této situace. **Splašková kanalizace** a **ČOV chybí** v obcích Lipinka, Nová Hradečná a v místních částech obcí Paseka (Karlov, Pasecký Žleb) a Troubelice (Lazce, Dědinka). Obě obce mají pouze dešťovou kanalizaci. Tento stav není v souladu s právním řádem, především se jedná o Směrnici 91/271 EHS, o čištění městských odpadních vod, která mimo jiné stanoví, že i obce

s produkcí znečištění pod úroveň 2 000 EO musí zajistit přiměřené čištění produkovaných odpadních vod. **Nová Hradečná** plánuje výstavbu splaškové kanalizace a ČOV v letech 2010 – 2011. V **Dlouhé Loučce** je napojena na kanalizaci a ČOV celá obec včetně místních částí. Většina obyvatel obce **Medlov** je napojena na splaškovou kanalizaci i ČOV, v roce 2010 dojde k napojení i obyvatel místních částí Hlívce a Králová. V **Pasece** je napojena na kanalizaci a ČOV celá obec mimo místní části Karlov a Pasecký Žleb. Odborný léčebný ústav v Pasece je napojen na vlastní ČOV, na kterou je napojeno cca 110 obecních bytů. Obyvatelé obce **Šumvald** jsou napojeny na splaškovou kanalizaci i ČOV kromě místní části Břevenec, kde se plánuje výstavba kanalizace a připojení na ČOV do roku 2015. V **Troubelicích** jsou na splaškovou kanalizaci a ČOV napojeny v současné době obyvatelé místní části Troubelice a v letošním roce dojde k napojení obyvatel místní části Pískov. Výstavba kanalizace a připojení na ČOV obyvatel místních částí Lazce a Dědinka se plánuje do roku 2015. Obec **Újezd** je celá včetně místních částí napojena na splaškovou kanalizaci a ČOV od roku 2005.

Sběr odpadu, odvoz a jeho likvidaci zajišťuje v současné době pro region Uničovsko firma Eko-Unimed, s.r.o. Medlov, která odpad obstarává na skládku v Medlově. Nebezpečné odpady v obci Dlouhá Loučka jsou odváženy firmou Remit Šternberk, v ostatních obcích opět Eko-Unimed.

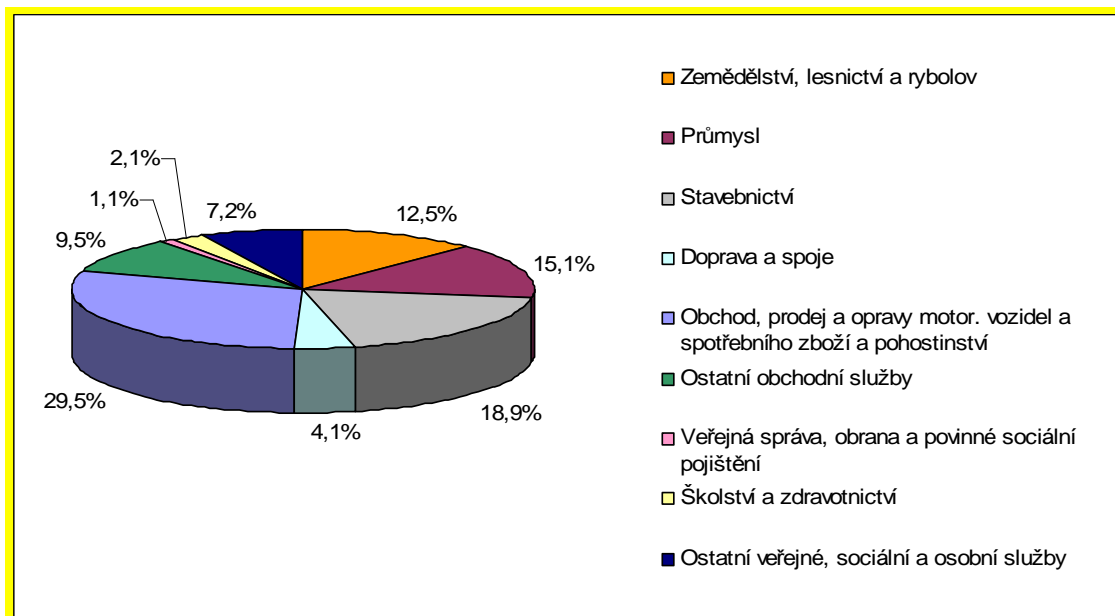
Hospodářství

Struktura hospodářství regionu Uničovsko je ovlivněna mnoha faktory, především přírodními podmínkami, historickým vývojem, strukturou osídlení a geografickou polohou území. Oblast Nížkého Jeseníku je prakticky po celou dobu svého osídlení známa těžbou barevných rud a drahých kovů. Nejinak je tomu i na Uničovsku, kde se těžba stala hlavním motivem kolonizační aktivity, která vedla k založení zdejších osad. V průběhu staletí těžbu zlata a stříbra postupně vystřídala těžba železné rudy, pokrývačských břidlic a stavebního lomového kamene.

Dále se lidé v regionu, vyjma na těžbu navazujícího hutnictví, začali postupně živit zemědělstvím a řemeslnou výrobou zaměřenou zejména na tkalcovství a zpracování tkanin. Řešené území je zařazeno do zemědělské přírodní oblasti vrchovinné se zvlněným, silně členitým a převážně značně svažitém terénem (se zhoršenou až nízkou mechanizační přístupností). Rostlinná výroba nebyla vzhledem k nízké kvalitě půdy a drsnému podnebí nikdy nijak výnosná, a tak se zemědělská výroba soustřeďovala zejména na pastevecký chov dobytka. Z plodin se pěstovaly spíše méně náročné druhy, jako obilniny (hl. oves a žito), píce, okopaniny (brambory) či technické plodiny (len).

Region má v současné době zemědělsko - průmyslový charakter. Terciární sektor (obchod, služby) vykazuje nejvyšší podíl na hospodářství regionu, a to **53,5 %**. Sekundární sektor (průmysl a stavebnictví) se na hospodářství podílí **34,0 %** a primární sektor (zemědělství, myslivost, lesnictví a rybolov) **12,5 %**.

Graf 3: Struktura hospodářství na území MAS k 31. 12. 2008



Zdroj: Český statistický úřad

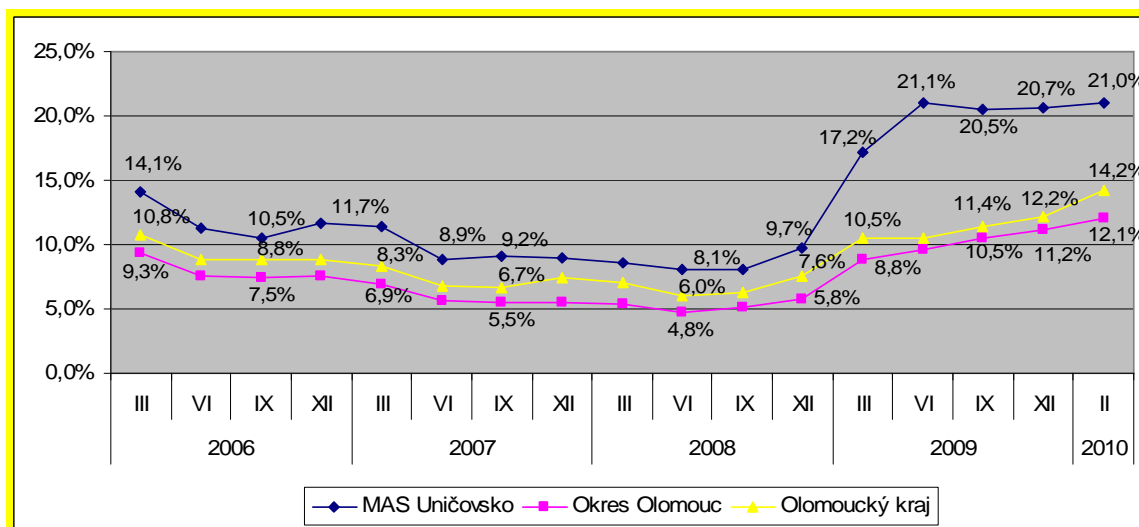
Nezaměstnanost

Z dlouhodobého hlediska je míra nezaměstnanosti na území MAS vyšší než je průměr okresu Olomouc i Olomouckého kraje. Do roku 2008 měla průměrná míra nezaměstnanosti regionu MAS klesající tendenci. Od konce roku 2008 začala stoupat, v roce 2009 byl zaznamenán strmý nárůst zejména z důvodu celosvětové hospodářské krize. Stejný trend vykazuje okres Olomouc, Olomoucký kraj i ČR.

Míra nezaměstnanosti obcí regionu MAS se v roce 2009 pohybovala v rozmezí 14,4 – 35,1 %. K 31. 12. 2009 činila průměrná míra nezaměstnanosti regionu MAS Uničovsko 20,7 %, je vyšší než průměrná míra nezaměstnanosti Olomouckého kraje (12,2 %) i okresu Olomouc (11,2 %).

Nejvyšší míru nezaměstnanosti dlouhodobě vykazuje obec Lipinka (průměr v letech 2005 - 2010 činí 17,8 %), nejnižší obec Nová Hradečná (průměr v letech 2005 - 2010 činí 11,6 %).

Graf 4: Vývoj míry nezaměstnanosti v letech 2006 – 2010



Zdroj: MPSV

Cestovní ruch

Přírodní potenciál, vysoká krajinná hodnota území, jeho rozmanitost a v neposlední řadě výhodná geografická poloha řadí Uničovsko spolu se širším zájmovým územím k významným rekreačním oblastem s vysokým potenciálem rozvoje cestovního ruchu. Území regionu je výchozím bodem nejen do turisticky velmi atraktivní oblasti Nízkého Jeseníku ale i do dalších zajímavých krajinných celků.

Krajina Uničovska a jeho okolí, která každého upoutá svou malebností a nezaměnitelnou atmosférou vesniček, lesů a neporušených přírodních scenérií, nabízí dobré předpoklady pro letní, částečně i zimní turistiku a umožňuje zdejším návštěvníkům využití pro rekreaci, sport i oddechovou činnost. V létě jsou zde vhodné podmínky pro pěší turistiku, cykloturistiku a houbaření a v zimním období pro provozování běžeckého lyžování.

Soudržnost území

Spolupráce veřejného a soukromého sektoru funguje v současnosti ve většině obcí regionu v podobě vzájemné výpomoci. Zemědělství podnikatelé poskytují obcím stroje pro údržbu veřejných prostranství, obce jim pronajímají sály pro schůze, výstavy a plesy. Sály poskytují obce i neziskovým organizacím či soukromým podnikatelům. Některé jídelny školských zařízení a zemědělských družstev navštěvuje i veřejnost, např. senioři. Spolupráce jednotlivých subjektů se projevuje často při pořádání větších kulturně společenských a sportovních akcích.

Jednou z největších akcí jsou **Hry bez hranic**, sportovní soutěž obcí Mikroregionu Uničovsko. U zrodu těchto her byla myšlenka prohloubení spolupráce mezi jednotlivými obcemi mikroregionu Uničovsko a vzájemné poznání obyvatel všech sdružených obcí. Hry bez hranic se konají každoročně v jiné obci mikroregionu, jejich první ročník se uskutečnil ve Střelicích a od té doby soutěž hostily např. Medlov, Paseka, Nová Hradečná, Pňovice, Dlouhá Loučka, Troubelice, Újezd a Uničov. Šestičlenné týmy jsou tvořeny dětmi ve věku od 12 do 15 let, s rovnocenným zastoupením dívek a chlapců. Soutěží se ve sportovních, vědomostních a dovednostních disciplínách. Některé úkoly musí plnit celé družstvo, na jiné soutěžící delegují jednoho či dva zástupce.

Obrázek č. 2: Hry bez hranic konané v obci Šumvald v roce 2007



Zdroj: www.troubelice.cz

Tabulka 5: Přehled pravidelných akcí pořádaných na území působnosti MAS Uničovsko

Měsíc	Akce	Místo konání
Leden	Koncert z cyklu Kruhu přátel hudby	Medlov
	Motoskijoringový závod	Nová Hradečná
	Novoroční výstup na Bradlo	
	Tříkrálová sbírka	
	Plesová sezóna na území MAS	MAS
Únor	Koncert z cyklu Kruhu přátel hudby	Medlov
	Plesová sezóna na území MAS	MAS
Březen	Mladá kamera – mezinárodní soutěž filmové tvorby mladých	Uničov
	Koncert z cyklu Kruhu přátel hudby	Medlov
	Plesová sezóna na území MAS	MAS
Duben	Koncert z cyklu Kruhu přátel hudby	Medlov
	Pálení čarodějnic	Nová Hradečná, Újezd
	Pálení Moreny a vítání jara	Troubelice
Květen	Hry bez hranic – sportovní soutěž obcí mikroregionu Uničovsko	MAS
	Den matek	Nová Hradečná
	Hasičská soutěž „O pohár starosty obce“	Troubelice, Újezd
	Jezdecký den	Troubelice
	Kácení máje	Dlouhá Loučka, Troubelice, Újezd
	Koncert z cyklu Kruhu přátel hudby	Medlov
	Mezinárodní motokrosové závody	Dlouhá Loučka
	Tradiční hody	Újezd-Rybníček
Červen	Den dětí	Nová Hradečná, Troubelice
	Hurá na prázdniny	Paseka
	Tradiční pouť	Karlov u Paseky
	Koncert z cyklu Kruhu přátel hudby	Medlov
	Krajská výstava psů	Troubelice
	Tradiční hody	Újezd
Červenec	Fotbalový turnaj	Nová Hradečná
	Hasičský den s oslavami obce	Troubelice
	Přehlídka country skupin	Dlouhá Loučka
	Pytlácká noc	Paseka
Srpen	Pytlácká noc	Újezd
	Soutěž o pohár Sboru dobrovolných hasičů	Nová Hradečná
	Vavřínecká pouť	
	Výstava drobného domácího zvířectva	
	Tradiční hody	Dlouhá Loučka
Září	Drakiáda	Paseka
	Koncert z cyklu Kruhu přátel hudby	Medlov

	Mezinárodní motokrosové závody	Dlouhá Loučka
Říjen	Koncert z cyklu Kruhu přátel hudby	Medlov
	Drakiáda	Újezd
Listopad	Koncert z cyklu Kruhu přátel hudby	Medlov
	Pasecká trefa	Paseka
Prosinec	Koncert z cyklu Kruhu přátel hudby	Medlov
	Advent (pásma kulturních akcí)	Troubelice

Zdroj: Mikroregion Uničovsko

Dne 7. 10. 2009 proběhl **odborný seminář** pořádaný MAS Uničovsko, o.p.s. „**Jak můžeme společně rozvíjet náš region**“ s následujícími tématy:

- potřeby regionu,
- strategie rozvoje regionu (přístup a stanovení cílů),
- ekonomický a kulturní rozvoj regionu a komunitní iniciativy,
- proces regenerace regionu,
- příklady dobré praxe,
- jak a jaké typy projektů podporovat,
- jak a s kým projekty připravovat.

Shrnutí

Území působnosti MAS Uničovsko je vymezeno územím **8 obcí** Mikroregionu Uničovsko, je celistvé z pohledu demografického, hospodářského, environmentálního i kulturního. Rozkládá se na území střední Moravy v rovinaté oblasti mezi dvěma jejími historickými centry, Olomoucí a Šumperkem.

Jedná se o typický venkovský region. Na vzhledu současné krajiny Uničovska měla výrazný vliv zemědělská činnost. Z celkové rozlohy zaujímá zemědělská půda **72,6 %**, z toho z **86,0 %** tvoří orná půda.

Téměř všechny obce (kromě **obcí Lipinka a Nová Hradečná**) spadají do kategorie obcí s více než 1 000 **a méně než 2 000 obyvateli**. Na území MAS dochází od roku **2001** k nárůstu počtu obyvatel, což lze považovat za velmi pozitivní skutečnost vzhledem k budoucímu vývoji v regionu.

Region Uničovsko je díky silniční dopravě, která má nejvyšší podíl na rozvoji zdejší dopravní infrastruktury, velmi dobře dopravně dostupný. Díky nedostatku finančních prostředků jsou silnice III. a IV. třídy a místní komunikace ve velmi špatném stavu, potřebují rozsáhlou rekonstrukci. Železniční spojení regionu je na dobré úrovni. Nedaleká města Olomouc a Přerov jsou tradičními nadregionálními železničními uzly. Územím prochází jednokolejná celostátní železniční trať č. 290 Olomouc – Šternberk – Uničov – Šumperk, železniční stanice se nachází v obcích Nová Hradečná, Troubelice, a Újezd.

V oblasti plynofikace a zásobování vodou je region na dobré úrovni, plynofikovány jsou všechny obce, vodovod dosud chybí v obcích Dlouhá Loučka, Šumvald **a v místních částech Troubelic (Dědinka, Pískov)**. Horší situace je v oblasti odkanalizování, ale v posledních letech došlo v obcích MAS k výraznému zlepšení této situace. Splašková kanalizace a ČOV dosud chybí v obcích Lipinka, Nová Hradečná a v místních částech obcí Paseka (Karlova, Pasecký Žleb) a Troubelice (Lazce, Dědinka), což není v souladu s právním řádem.

Region má v současné době zemědělsko - průmyslový charakter. V oblasti hospodářství převažuje terciární sektor (53,5 %), přičemž významný podíl na hospodářství má také sekundární sektor (34,0 %). Primární sektor se na hospodářství podílí 12,5 %.

Z dlouhodobého hlediska je míra nezaměstnanosti na území MAS vyšší než je průměr okresu Olomouc i Olomouckého kraje. Do roku 2008 měla průměrná míra nezaměstnanosti regionu MAS klesající tendenci. Od konce roku 2008 začala stoupat, v roce 2009 byl zaznamenán strmý nárůst zejména z důvodu celosvětové hospodářské krize. Stejný trend vykazuje okres Olomouc, Olomoucký kraj i ČR.

Přírodní potenciál, vysoká krajinná hodnota území, jeho rozmanitost a v neposlední řadě výhodná geografická poloha řadí Uničovsko spolu se širším zájmovým územím k významným rekreačním oblastem s vysokým potenciálem rozvoje cestovního ruchu. Území regionu je výchozím bodem nejen do turisticky velmi atraktivní oblasti Nízkého Jeseníku ale i do dalších zajímavých krajinných celků.

Na území regionu MAS funguje již dnes součinnost veřejného, neziskového a soukromého sektoru ve smyslu zapůjčení zemědělských strojů obcím, pronajímání obecních sálů pro schůze, výstavy či plesy, které pořádají neziskové organizace nebo podnikatelské subjekty atd. Subjekty z různých odvětví spolu spolupracují velmi často za účelem pořádání větších kulturně společenských akcí.

4.2 ZDROJE ÚZEMÍ PRO REALIZACI SPL

4.2.1 Lidské zdroje území

MAS Uničovsko o.p.s sdužuje 8 obcí, ve kterých žije 10 740 obyvatel (stav k 31.12.2008), tj. 4,6 % z celkového počtu obyvatel okresu Olomouc. Mezi nejlidnatější obce regionu se řadí Troubelice, Dlouhá Loučka a Šumvald, ve kterých žije 51,3 % občanů z celkového počtu obyvatel regionu MAS. Méně než 1000 obyvatel mají obce Nová Hradečná (774 obyvatel) a Lipinka, ve které žije 212 obyvatel.

Vývoj počtu obyvatel regionu MAS

Tabulka č. 6 znázorňuje vývoj počtu obyvatel obcí regionu MAS v letech 2003 - 2008. Od roku 2003 dochází ke každoročnímu růstu celkového počtu obyvatel, od roku 2003 se zvýšil počet obyvatel v obcích MAS o 293. Tímto se liší od vývoje okresu Olomouc i Olomouckého kraje, kde docházelo k úbytku obyvatel do roku 2004 a nárůst počtu obyvatel je zaznamenán až od roku 2005. Nejvýraznější přírůstek obyvatel oproti roku 2003 byl zaznamenán v obcích Paseka (+ 6,4 %; + 74 obyv.), Nová Hradečná (+ 5,4 %; + 40 obyv.) a Troubelice (+ 5,4 %; + 97 obyv.). Naopak nejvyšší úbytek obyvatel vykázaly obce Lipinka (- 4,5 %; - 10 obyv.) a Šumvald (- 2,4 %; - 43 obyv.).

Tabulka 6 - Vývoj počtu obyvatel v letech 2003 – 2008

Obec	2003		2004		2005		2006		2007		2008	
	Celkem	ženy	Celkem	ženy	Celkem	ženy	Celkem	ženy	Celkem	ženy	Celkem	ženy
Dlouhá Loučka	1 856	944	1 839	933	1 803	914	1 817	924	1 858	941	1 884	945
Lipinka	222	112	222	112	221	111	215	107	216	106	212	103
Medlov	1 560	812	1 553	806	1 558	806	1 548	800	1 580	813	1 601	821
Nová Hradečná	734	366	733	364	745	371	760	384	788	391	774	389
Paseka	1 162	591	1 169	600	1 187	614	1 192	616	1 230	624	1 236	619
Šumvald	1 770	898	1 775	898	1 755	888	1 745	885	1 720	869	1 727	868
Troubelice	1 802	908	1 826	927	1 828	929	1 861	945	1 884	962	1 899	970
Újezd	1 341	682	1 357	690	1 379	691	1 380	689	1 395	689	1 407	705
MAS	10 447	5 313	10 474	5 330	10 476	5 324	10 518	5 350	10 671	5 395	10 740	5 420
Okres Olomouc	224 333	115932	224 296	115991	228610	118053	228956	118125	230607	118726	231339	118986
Olomoucký kraj	636313	326812	635126	326201	639161	328020	639894	328030	641791	328505	642137	328416

Zdroj: Český statistický úřad

Pohyb obyvatel regionu MAS

Celkovou změnu počtu obyvatel lze hodnotit pozitivně v Olomouckém kraji, v okrese Olomouc i v obcích regionu MAS, u nichž došlo v roce 2008 k nárůstu počtu obyvatel o 18 osob. Je to způsobeno zejména kladnou hodnotou migračního salda (+ 16 osob), ale i kladným přirozeným přírůstkem obyvatel (+ 2 osoby).

Nejvyšší celkový přírůstek obyvatel byl v roce 2008 zaznamenán v obcích Dlouhá Loučka (+ 23 osob) a Paseka (+ 19 osob). Naopak největší celkový úbytek obyvatel vykázaly obce Újezd (- 24 osob) a Medlov (- 21 osob).

Tabulka 7 - Pohyb obyvatelstva regionu MAS k 31.12. 2008

Obce	Celková změna počtu obyvatel	Přirozený přírůstek obyvatel	Počet živě narozených	Počet zemřelých	Přírůstek stěhováním	Počet přistěhovaných	Počet vystěhovaných
Dlouhá Loučka	23	-8	22	30	31	51	20
Lipinka	-4	-1	2	3	-3	3	6
Medlov	-21	-3	16	19	-18	24	42
Nová Hradečná	7	2	10	8	5	21	16
Paseka	19	4	13	9	15	38	23
Šumvald	5	8	25	17	-3	30	33
Troubelice	13	4	21	17	9	35	26
Újezd	-24	-4	9	13	-20	14	34
MAS Uničovsko	18	2	118	116	16	216	200
Okres Olomouc	732	456	2 664	2 208	276	2 605	2 329
Olomoucký kraj	346	685	7 118	6 433	-339	4 554	4 893

Zdroj: Český statistický úřad

Věková struktura obyvatel obcí MAS Uničovsko

Území MAS se vyznačuje **vyšším podílem lidí v předproduktivním věku (0-14) než v poproduktivním věku (65+)**, což lze považovat za velmi pozitivní trend (**jedinou výjimkou je obec Lipinka, kde počet obyvatel starších 65 let převyšuje počet obyvatel ve věku do 15 let**). Tato skutečnost se vymyká regionálnímu trendu, neboť v okrese Olomouc i v Olomouckém kraji je podíl lidí v důchodovém věku o něco málo vyšší než podíl dětí a mládeže do 14 let. Podíl produktivní složky obyvatel obcí MAS je v podstatě na stejné úrovni jako je tomu v okrese Olomouc i v celém Olomouckém kraji.

Mezi obce s největším **podílem obyvatelstva v rozmezí 0-14 let patří Lipinka (17,5 %), Paseka (17,2 %) a Nová Hradečná (16,9 %)**. Naopak nejnižší podíl byl zaznamenán v obcích Dlouhá Loučka (14,6 %) a Šumvald (15,1 %). **Nižší podíl obyvatel ve věku 65 a více let vykazují obce Paseka (11,5 %), Troubelice (12,7 %) a Újezd (12,7 %)**, nejvyšší podíl obyvatel v poproduktivním věku je v obci Lipinka (17,9 %). **Nejvyšší podíl obyvatel v produktivním věku (15 – 64 let) vykazují obce Újezd (72,0 %) a Dlouhá Loučka (71,7 %), naopak nejnižší je zaznamenán v obci Lipinka (64,6 %)**.

Tabulka 8 - Věková struktura obyvatel obcí MAS k 31. 12. 2008

Obec	Celkem	0 – 14 let		15 – 64 let		65 a více let	
		počet	%	počet	%	počet	%
Dlouhá Loučka	1 884	276	14,6%	1 350	71,7%	258	13,7%
Lipinka	212	37	17,5%	137	64,6%	38	17,9%
Medlov	1 601	261	16,3%	1 114	69,6%	226	14,1%
Nová Hradečná	774	131	16,9%	538	69,5%	105	13,6%
Paseka	1 236	212	17,2%	882	71,4%	142	11,5%
Šumvald	1 727	261	15,1%	1 216	70,4%	250	14,5%
Troubelice	1 899	300	15,8%	1 358	71,5%	241	12,7%
Újezd	1 407	216	15,4%	1 013	72,0%	178	12,7%
MAS Uničovsko	10 303	1 694	16,4%	7 608	73,8%	1 438	14,0%
Okres Olomouc	229 171	32 762	14,3%	163 260	71,2%	33 149	14,5%
Olomoucký kraj	639 894	92 378	14,4%	454 820	71,1%	92 696	14,5%

Zdroj: Český statistický úřad

Struktura obyvatelstva podle dosaženého vzdělání

Za slabou stránku regionu lze pokládat **nižší vzdělanostní úroveň místního obyvatelstva**. Je zde zcela zřejmá zaostalost oproti okresním, krajským i republikovým statistikám. Nejsilnější skupinou jsou vyučení a lidé se středním odborným vzděláním (43,08 %). **Negativní je skutečnost, že podíl osob se základním či neukončeným vzděláním (29,08 %) převyšuje podíl osob se středním vzděláním s maturitou (20,45 %)**. Nízký podíl vysokoškoláků (3,91 %) v regionu dokazuje, že mladí vzdělaní lidé se stěhují do měst, nebo tam po svých studiích zůstávají kvůli lepším pracovním příležitostem.

Současný vývoj projevující se rostoucím počtem studentů snažících se získat středoškolské vzdělání s maturitou však vytváří dobrý předpoklad, že se do budoucna vzdělanostní úroveň obyvatelstva v regionu přeci jen pozvedne.

Tabulka 9 - Obyvatelstvo starší 15 let podle dosaženého vzdělání k 31. 12. 2001

Obec	Bez vzdělání	Základní vč. neukončeného	Vyučení + střední odborné	Úplné střední s maturitou	Vyšší odborné a nástavbové	Vysokoškolské	Nezjištěno
Dlouhá Loučka	4	487	667	300	32	67	3
Lipinka	1	56	80	33	2	5	1
Medlov	7	396	573	221	14	36	2
Nová Hradečná	3	168	283	124	9	24	2
Paseka	2	276	394	207	25	36	5
Šumvald	1	426	600	298	28	63	17
Troubelice	4	388	618	349	17	81	15
Újezd	6	357	477	221	30	23	7
MAS	28	2 554	3 692	1 753	157	335	52

Zdroj: Český statistický úřad

4.2.2 Finanční a hospodářské zdroje území

Struktura hospodářství regionu Uničovsko je ovlivněna mnoha faktory, především přírodními podmínkami, historickým vývojem, strukturou osídlení a geografickou polohou území.

Oblast Nízkého Jeseníku je prakticky po celou dobu svého osídlení známa těžbou barevných rud a drahých kovů. Nejinak je tomu i na Uničovsku, kde se těžba stala hlavním motivem kolonizační aktivity, která vedla k založení zdejších osad. V průběhu staletí těžbu zlata a stříbra postupně vystřídal těžba železné rudy, pokrývačských břidlic a stavebního lomového kamene.

Dále se lidé v regionu, vyjma na těžbu navazujícího hutnictví, začali postupně živit zemědělstvím a řemeslnou výrobou zaměřenou zejména na tkalcovství a zpracování tkanin. Řešené území je zařazeno do zemědělské přírodní oblasti vrchovinné se zvlněným, silně členitým a převážně značně svažitém terénem (se zhoršenou až nízkou mechanizační přístupností). Rostlinná výroba nebyla vzhledem k nízké kvalitě půdy a drsnému podnebí nikdy nijak výnosná, a tak se zemědělská výroba soustřeďovala zejména na pastervecký chov dobytka. Z plodin se pěstovaly spíše méně náročné druhy, jako obilniny (hl. oves a žito), pícniny, okopaniny (brambory) či technické plodiny (len).

Oblast služeb, nevýrobní sféra, obchody jsou v regionu zastoupeny na dostačující úrovni, která odpovídá místním požadavkům. Terciární sektor (obchod, služby) dosahuje nejvyšší podíl na hospodářství regionu, a to **53,5 %**. Sekundární sektor (průmysl a stavebnictví) se na hospodářství podílí **34,0 %** a primární sektor (zemědělství, myslivost, lesnictví a rybolov) **12,5 %**.

Tabulka 10 - Hospodářská činnost v regionu MAS Uničovsko (k 31. 12. 2008)

Obec	Zemědělství, lesnictví a rybolov	Průmysl	Stavebnictví	Doprava, skladování a spoje	Obchod, prodej a opravy motorových vozidel a spotřebního zboží	pohostinství	Ostatní obchodní služby	Veřejná správa, obrana a povinné sociální pojištění	Školství a zdravotnictví	Ostatní veřejné, sociální a osobní služby	Subjekty celkem
Dlouhá Loučka	65	52	73	12	92	33	3	10	17	350	
Lipinka	3	3	4	1	3	6	2	0	2	25	
Medlov	30	48	47	18	83	24	2	4	18	272	
Nová Hradečná	7	18	36	2	49	7	2	4	7	132	
Paseka	38	28	42	5	64	19	1	6	16	221	
Šumvald	21	37	37	12	71	26	3	4	19	230	
Troubelice	32	49	50	12	86	35	4	6	30	303	
Újezd	24	32	45	10	74	17	3	3	19	221	
MAS	65	52	73	12	92	33	3	10	17	350	

Zdroj: Český statistický úřad

Podnikatelské subjekty působící v regionu MAS Uničovsko

V obci **Dlouhá Loučka** působí čtyři větší zaměstnavatelé, kteří dohromady zaměstnávají cca 180 zaměstnanců, dále je zde 10 soukromých zemědělců.

V obci **Lipinka** nepůsobí žádný větší zaměstnavatel, pouze soukromí podnikatelé.

V obci **Medlov** působí 10 firem s celkem přibližně 500 zaměstnanci, 5 soukromých zemědělců (15 zaměstnanců).

V **Nové Hradečné** jsou dvě firmy s padesáti zaměstnanci.

V obci **Paseka** fungují 4 větší firmy, které zaměstnávají cca 40 lidí, největší zaměstnavatel je Odborný léčebný ústav Paseka s 270 zaměstnanci. Služby v obci jsou zastoupeny poštou, obchodem s potravinami, stolárnou, opravou kol, cukrárnou a restaurací. V obci působí také 3 soukromí zemědělci, kteří však nezaměstnávají trvalé pracovníky, pouze na sezónu, ZD a.s. Paseka zaměstnává 27 paseckých občanů.

V **Šumvaldu** působí osm větších firem a jeden soukromý zemědělec.

V **Troubelicích** působí 4 větší firmy se 400 zaměstnanci a zemědělská firma Tagros Troubelice.

V obci **Újezd** se nachází betonárka a výroba cementu, 2 autoservisy, čerpací stanice, Zemědělsko obchodní družstvo vlastníků a soukromí zemědělci.

Lidé z těchto obcí dojíždí často za zaměstnáním do Uničova. Největším zaměstnavatelem v Uničově je firma Unex, a.s. s přibližně 1500 zaměstnanci. Průmyslová zóna v Uničově zaměstnává více než 800 pracovníků. Ve velké průmyslové zóně působí průmyslové podniky, v malé průmyslové zóně jsou zastoupeny menší řemeslné firmy, služby a kanceláře.

Tabulka 11: Přehled zemědělských subjektů působících v regionu MAS

Obec	Zemědělský subjekt
Dlouhá Loučka	Obchodní družstvo Dlouhá Loučka, Zahrádka Vladimír, Hruška Jan, Mastná Marie, Slawová Terezie, Hruška Jakub, Smékalová Eva, Smékal Stanislav, Zahrádka Radek, Žochová Dana, Dušek Josef, Nezbeda Jan, Zaoral Miloslav, Richter Antonín, Bačík Zdenek, Vavřín Ivo, Mazáková Vladimíra, Kubínová Adéla, Žáková Hana, Mazák Milan, Olič Jan, Škrabánek Josef, Vémola Jaroslav
Lipinka	-
Medlov	MESPOL Medlov a.s., AGRIMA, spol. s r.o., Hluší Stanislav, Smyčka Martin, Smyčková Božena, Smyčka Jindřich, Smyčková Helena, Smyčka Antonín, Smyčková Anna, UNISAD PLUS, s.r.o., KRÁLOVÁ-SADY spol. s r.o.
Nová Hradečná	-
Paseka	Paseka, zemědělská, a.s., Fajt Josef, Králík František, Králík Tomáš, Králíková Naděžda, Januš Josef, Kulhánek Vlastimil, Pecina Bohuslav, Galda Josef, Tušková Zdenka, Tuška Josef, Kocurek Bohuslav, Vavřín Vít, Khamisová Miloslava
Šumvald	Polc Milan, Ing. Krestýn Jiří, Krestýn Lukáš
Troubelice	TAGROS a.s., Kočík Ivo, Bc. Vodseďálek Pavel, Brachtl Miroslav, Kropáčková Marie, Šváblová Jitka, Obšil Alois, Ing. Pospíšilík Jiří, Ing. Pospíšil Jan, Smrček Alois, Dubový Rostislav, Kropáč Josef, Horký Milan, Ing. Kučera Miroslav
Újezd	Zemědělsko-obchodní družstvo vlastníků Újezd u Uničova, Martínek Svatopluk, Vychodil Jiří, Pavelčík Jiří, Zahrádka Zdeněk, Zahrádková Jana, Kořistka Petr, Štípek Václav, Valentová Hana, Štípková Naděžda

Zdroj: Vlastní šetření

4.2.3 Ostatní zdroje území

Občanská vybavenost

Zdravotnictví a sociální péče

Zdravotní péče je v regionu Uničovska na úrovni odpovídající potřebám místních obyvatel a hlavně možnostem obcí. Zdravotní střediska, resp. ordinace fungují ve spádových městech, zdravotní péče je poskytována ambulantně, a v podstatě ve všech hlavních specializacích. Další, vyšší úroveň zdravotní péče vyhledávají místní občané v nemocnicích ve Šternberku a v Olomouci, kde se nacházejí i lůžková zařízení.

Tabulka 12: Zdravotní a sociální péče na území regionu

Obec	Zařízení
Dlouhá Loučka	praktický lékař pro dospělé, praktický lékař pro děti a dorost, ordinace stomatologa, ordinace gynekologa (detašované pracoviště), ordinace lékaře specialisty (interní ambulance a homeopatie), lékárna, dům s pečovatelskou službou
Lipinka	-
Medlov	praktický lékař pro dospělé, praktický lékař pro děti a dorost, dům s pečovatelskou službou
Nová Hradečná	praktický lékař pro dospělé (detašované pracoviště)

Paseka	praktický lékař pro dospělé (detašované pracoviště), praktický lékař pro děti a dorost do 19 let, ordinace gynekologa (detašované pracoviště), ordinace lékaře specialisty (detašované pracoviště), ordinace stomatologa, léčebna pro dlouhodobě nemocné, odborný léčebný ústav
Šumvald	praktický lékař pro dospělé (detašované pracoviště), praktický lékař pro děti a dorost (detašované pracoviště), ordinace stomatologa (detašované pracoviště), dům s pečovatelskou službou
Troubelice	praktický lékař pro dospělé, praktický lékař pro děti a dorost, ordinace stomatologa, ordinace gynekologa (detašované pracoviště), lékárna (detašované pracoviště), dům s pečovatelskou službou
Újezd	praktický lékař pro dospělé (detašované pracoviště), praktický lékař pro děti (detašované pracoviště)

Zdroj: vlastní šetření, ČSÚ

Školství

Téměř ve všech obcích regionu MAS Uničovsko (kromě obce Lipinka) se nachází mateřská i základní škola s dostatečnou kapacitou. V obcích Nová Hradečná a Paseka funguje pouze nižší stupeň ZŠ.

Místní školy se potýkají s obdobnými problémy jako jiné školy v České republice, zejména s jejich údržbou a vybavením. Možnosti získání středoškolského a dalšího vzdělávání nabízí např. město Uničov, Šternberk, Litovel, Olomouc.

Kultura a sport

Základním ukazatelem příležitostí a možností uspokojování kulturních potřeb a zájmů obyvatel v území je celkový počet kulturních zařízení v jednotlivých obcích, který mj. určuje postavení a funkci obce v rámci kulturního života regionu či celého kraje, stejně jako i počet kulturních akcí a aktivit v regionu.

V regionu Uničovsko mají všechna kulturní zařízení lokální význam, to znamená, že jejich činnost je zaměřena na uspokojování kulturních potřeb populace žijící na území jedné nebo několika sousedních obcí (včetně jejich návštěvníků).

V obcích lze za centra kulturního a společenského dění považovat místní kulturní domy, ve kterých se koná řada kulturních a společenských akcí, zejména koncerty, plesy, zábavy, maškarní bály, karnevaly, besedy, akce pro děti i seniory, atd.

Tabulka 13: Přehled zařízení sloužící pro volnočasové aktivity

Obec	Zařízení
Dlouhá Loučka	Sokolovna, knihovna, 2 kulturní domy, fotbalové hřiště, multifunkční hřiště s umělým povrchem
Lipinka	Kulturní dům, dětské hřiště, fotbalové hřiště, knihovna s internetem
Medlov	Kulturní dům, knihovna, hřiště
Nová Hradečná	Sokolovna vč. sálu, kluboven, ubytování, hřiště s tribunou, knihovna s internetem, 2 tenisové kurty
Paseka	Kulturní dům se společenským suterénem, knihovna ve zdravotním středisku (možnost využití internetu), fotbalové hřiště, víceúčelové hřiště, antukový ovál s hřištěm na mini-kopanou, dětské hřiště, in-line dráha, posilovna, 2 tenisové kurty, koupaliště
Šumvald	Knihovna, kulturní dům, fotbalové hřiště, víceúčelové hřiště, dětské hřiště, sportovní

	střelnice
Troubelice	Knihovna, sál sokolovny Orlovny, přilehlé hřiště
Újezd	Knihovna, kulturní dům včetně možnosti využití internetu, klubovna, fotbalové hřiště, hřiště na volejbal a tenis

Zdroj: vlastní šetření, Český statistický úřad

Cestovní ruch

Území MAS je orientováno v CR mimo jiné na krátkodobé návštěvy (do čtyř dnů), především na městskou (kulturně – poznávací) a sportovně-rekreační turistiku.

Cílovou skupiny jsou lidé z regionu, hledající příležitosti k aktivnímu trávení volného času a rovněž turisté z celé ČR, případně i zahraničí využívající turistické programy kraje – aktivní dovolená, dovolená na kole, památky Střední Moravy apod.

Tabulka 14: Turistické zajímavosti – přírodní a kulturní památky

Obec	Turistické zajímavosti, přírodní a kulturní památky
Dlouhá Loučka	Gotický kostel sv. Bartoloměje s cenným kruhovým portálem, barokní zámek z roku 1709
Lipinka	Kaple Sv. Václava
Medlov	Gotický kostel sv. Petra a Pavla (27 m vysoká renesanční věž)
Nová Hradečná	Barokní kostel sv. Vavřince z r. 1764 s farou, hospodářskou budovou a ohradní zdí, hromadný hrob obětí protifašistického odboje, socha sv. Jana Nepomuckého
Paseka	Kostel a areál kostela sv. Kunhuty, sloup Nejsvětější trojice na hřbitově z pol. 19.st., kříž u branky před vstupem do areálu kostela, ohradní zeď kolem areálu, socha sv. Jana Nepomuckého před severozáp. nárožím kostela
Šumvald	Gotický kostel sv. Mikuláše z pol. 14. stol. s cennými barokními plastikami a malbami. Součástí vnitřní výzdoby je unikátní dřevěná plastika Krista - řezbářská práce z poč. 18. stol. a pozdně gotický zvon z roku 1502, 4x boží muka, 2x kaple
Troubelice	Panské dvory a statky, založeny na přelomu 13.-14. stol.
Újezd	Farní kostel sv. Jana Křtitele, socha sv. Jana Nepomuckého, hřbitovní zeď a mnoho kamenných křížů

Zdroj: vlastní šetření

Na návštěvnosti Uničovska se velkou měrou podílí cykloturistika, která je v posledních letech rozvíjena jako součást zdravého životního stylu šetrného k životnímu prostředí. Budování cyklistických tras a stezek se stalo v území nedílnou součástí celého dopravního systému. Územím regionu Uničovsko procházejí cyklotrasy IV. třídy, které propojují místní cíle a zajišťují tak lokální propojení, i tematické cyklotrasy, které jsou vedeny po silnicích s minimálním provozem, po polních a lesních cestách, a svůj začátek i konec mají na náměstí v Uničově. Území Uničovska nabízí vhodné podmínky i pro pěší turistiku.

Vedle existence kulturního a přírodního potenciálu je nutné mít vybudovanou síť služeb, která návštěvníkům umožní příjemnější i delší pobyt. Jedná se zejména o chybějící ubytovací kapacity a nedostatečnou kvalitu stravovacích zařízení.

Domovní a bytový fond

Domovní fond

Na území regionu Uničovsko bylo k 1. 3. 2001 (SLDB) evidováno celkem **2 889 domů**, z nichž **2 680 bylo trvale obydlených**, tj. 88,4 % (což je o 87 trvale obydlených domů více než v r. 1991 a o 120 domů více než v roce 1970). Z celkového počtu trvale obydlených domů tvoří **95,7 % rodinné domy**.

Průměrné stáří obydlených domů v regionu MAS činí **44,8 let**, je tudíž nižší než v případě okresu Olomouc (47,6 let), Olomouckého kraje (46,6 let) i ČR (46,9 let). Nejnižší stáří domů vykazují obce Nová Hradečná (39,4 let), Šumvald (40,2 let) a Troubelice (41,0 let). Nejvyšší stáří domů je evidováno v obcích Medlov (50,5 let) a Újezd (50,0 let).

Tabulka 15: Domovní fond MAS Uničovsko v r. 2001 (SLDB)

Obce	Domy			Trvale obydlené domy			Neobydlené domy		
	Celkem	RD	BD	Celkem	RD	BD	Celkem	RD	BD
Dlouhá Loučka	593	561	20	527	498	20	66	63	0
Lipinka	86	85	0	65	64	0	21	21	0
Medlov	415	394	15	381	362	15	34	32	0
Nová Hradečná	206	199	6	198	191	6	8	8	0
Paseka	276	252	20	235	212	20	41	41	0
Šumvald	490	478	9	438	427	9	52	51	0
Troubelice	550	529	12	466	448	12	84	81	0
Újezd	417	410	4	370	364	4	47	46	0
MAS	3 033	2 908	86	2 680	2 566	86	353	343	0

Zdroj: ČSÚ

Vysvětlivky: RD – rodinné domy, BD – bytové domy

Podíl domů postavených před a v průběhu druhé světové války představuje 32,57 %, což v současné době představuje velké nároky na výstavbu nových domů v regionu. Po druhé světové válce se výstavba nových domů téměř zastavila, poněvadž bylo nejprve potřeba dosídlit toto území a obsadit domy a byty po odsunutých německých obyvatelích. Poměrně intenzivní výstavba nastala opět v průběhu 70. let a pokračovala i v letech osmdesátých, kdy bylo v průměru dostavěno téměř deset domů za rok.

Z vlastnických vztahů je patrný vysoký podíl domů, jenž jsou **ve vlastnictví soukromých osob** (95 %), což je dáno mj. i strukturou trvale obydlených domů, kde převažují rodinné domy. Podíl ostatních vlastníků je zanedbatelný.

Bytový fond

Na území regionu Uničovsko bylo v roce 2001 evidováno celkem **3 891 bytů**, z toho neobydlených bylo 11,2 %. Z trvale využívaného bytového fondu okresu Olomouc připadá na Uničovsko **2,7 %**. Absolutní většina trvale obydlených bytů (**86,8 %**) se nachází **v rodinných domech**, což je dáno vesnickým charakterem obcí regionu. Pouze **12,4 %** trvale obydlených bytů se nachází v bytových domech.

Tabulka 16: Bytový fond MAS Uničovsko v r. 2001 (SLDB)

Obec, region	BYTY				
	Celkem	Trvale obydlené			Neobydlené
		celkem	v RD	v BD	
Dlouhá Loučka	722	645	553	82	77
Lipinka	86	65	65	0	11
Medlov	569	506	445	57	63
Nová Hradečná	271	262	244	17	9
Paseka	455	399	236	160	56
Šumvald	649	572	518	50	77
Troubelice	667	574	522	46	93
Újezd	472	421	405	14	51
MAS Uničovsko	3 891	3 444	2 988	426	437
Okres Olomouc	92 404	83 649	36 802	46 143	8 755

Zdroj: ČSÚ

Vysvětlivky: RD – rodinné domy, BD – bytové domy

Statistiky týkající se domů a bytů na Uničovsku a některých souvisejících sociologických fenoménů (např. údaje o rodinách v domácnostech) vesměs potvrzují, že údaje o zástavbě odpovídají celkovému rázu jednotlivých sídel regionu a jejich velikosti s rysy typickými spíše pro venkovské oblasti. Samotné obce jsou buď vlastníky pozemků vhodných pro výstavbu nových domů nebo přímo vlastníky obecních nájemních bytů. Některé volné plochy využitelné pro obytnou výstavbu jsou v obcích situovány na soukromých pozemcích, je třeba u těchto lokalit počítat nejprve s vyjasněním majetkoprávních vztahů, a tak novou výstavbu mohou do budoucna významnou měrou ovlivnit mj. i vztahy mezi vlastníky pozemků a stavebníky.

Realizované a plánované aktivity obcí v oblasti domovního a bytového fondu:

V obci **Dlouhá Loučka** bylo v posledních letech postaveno 9 bytů v nevyužitých budovách obce. V dalších letech obec plánuje opravit s pomocí státu další nevyužitou budovu na byty. V roce 2007 byla dokončena výstavba inženýrských sítí pro 6 rodinných domů s celkovými náklady 770 tis. Kč.

V obci **Lipinka** obecní byty nejsou, pozemky pro výstavbu nových rodinných domků řeší územní plán, ale je potřeba připravit infrastrukturu.

Obec **Medlov** má záměr výstavby dalších obecních bytů. V roce 2007 obec vybudovala rodinný dům se 3 bytovými jednotkami (VELOX) s náklady ve výši 5,8 mil. Kč a byla zahájena výstavba technické infrastruktury za účasti dotace z MMR ČR pro výstavbu 5 rodinných domů v Hlivicích (náklady ve výši 980 tis. Kč). V roce 2008 byly opraveny nájemní byty v Medlově v celkové výši 1 054 tis. Kč a v Králově ve výši 720 tis. Kč.

V **Nové Hradečné** zájem o pozemky k výstavbě rodinných domů existuje, je však nutno připravit infrastrukturu. Výstavba obecních bytů se neplánuje.

V obci **Paseka** probíhá rozsáhlá výstavba rodinných domků, je velký zájem o další pozemky. Obec má v územním plánu vytipovány další vhodné pozemky, které je nutno zasíťovat, s výstavbou obecních bytů v současné době obec nepočítá.

V **Šumvaldu** zájem o pozemky existuje (řeší ÚP), ale je nutné připravit infrastrukturu. V roce 2007 obec provedla opravy bytového fondu ve vlastnictví obce s náklady ve výši 700 tis. Kč.

Obec **Troubelice** investovala v letech 2006 - 2007 do infrastruktury na výstavbu 21 rodinných domů v lokalitě za Štoksovým ve výši 15 mil. Kč. Nejvýznamnější investiční akcí obce v roce 2005 byla výstavba domu podporovaného bydlení s 19 byty za 26 mil. Kč.

V **Újezdu** zájem o pozemky existuje (řeší ÚP), ale je nutné připravit infrastrukturu.

Zajímavosti regionu Uničovsko

Přírodní park Sovinecko

Babice, Dlouhá Loučka, Hlásnice, Horní Loděnice, Huzová, Jiříkov, Lipina, Mutkov, Oskava, Paseka, Řídeč, Sovinec, Šternberk, Šumvald

Přírodní park Sovinecko se nachází v jihozápadní části Rešovské hornatiny. Okouzlit návštěvníka mohou jeho hluboká údolí a výrazné svahy, které pokrývají lesní porosty s druhovou skladbou blízkou přirozeným porostům. V okolí vesnic je krajina od doby osídlení výrazně odlesněna, zejména v mělkých údolích horních částí toků. Husté lesy však rostou na prudkých svazích zaříznutých údolím. Dodnes se na území přírodního parku lze setkat se stopami po dolování železné rudy, stříbra, zlata a dalších nerostných surovin. Velice zvláštní a zajímavý je neobvyklý výskyt krasových útvarů v okolí Sovince.

Bradlo – Nová Hradečná

Nejvyšší vrchol Úsovské vrchoviny ve výšce 600 metrů nad mořem. Je opředen pověstmi a označován za severomoravský Blaník. V 19. a 20. století místo konání národnostně motivovaných politických shromáždění české menšiny. Skalní útvar využíván jako cvičná horolezecká stěna.

Farma Holubice - Medlov

Rodinná farma s kempem a daňčí oborou, kterou lze navštívit uprostřed krásné přírody předhůří Nížkého Jeseníku. Nově vybudovaný kemp s dalekým výhledem na úrodnou krajinu Hané má připravena místa pro stany i karavany. Farma nabízí také ubytování v apartmánu.

Potenciální projekty

Ve druhé polovině roku 2006, v rámci přípravy na Iniciativu Leader, probíhal v regionu Uničovsko průzkum možných záměrů, tak aby bylo vhodně stanoveno hlavní tématické zaměření a posouzena reálnost celého záměru – strategického plánu Leader. Na základě získaného přehledu projektů a rovněž ve vztahu k daným osám Programu rozvoje venkova byly určeny priority a opatření Strategického plánu Leader. Celkově je tedy nyní k dispozici zásobník mnoha projektů, kde projektová příprava je ukončena nebo před ukončením a které jsou zde uvedeny jako doklad, že v regionu existují financovatelné záměry.

Pro většinu uvedených záměrů již byla zpracována jednotlivými předkladateli „předprojektová fiše“, která popisuje zejména výsledky, dopady, přibližný rozpočet, období realizace a další fakta. V některých případech probíhá stavební řízení anebo již bylo získáno stavební povolení. Další projekty jsou ve fázi přípravy.

4.2.4 Shrnutí

Území MAS disponuje dostatečným množstvím vnitřních zdrojů pro realizaci SPL s výhledem do dalších let. V regionu žije více jak **10,5 tis. obyvatel** a jejich počet se neustále zvyšuje. Na území MAS je vykazován přirozený přírůstek obyvatel i kladné migrační saldo. Pro region je pozitivní skutečnost, že **podíl lidí v předproduktivní věku (0-14 let) převyšuje podíl lidí v poproduktivním věku (65 a více let)**, vykazuje tedy opačný trend než v ostatních částech republiky. Podíl produktivní složky obyvatel obcí MAS je v podstatě na stejné úrovni jako je tomu v okrese Olomouc i v celém Olomouckém kraji.

Za slabou stránku regionu lze pokládat **nižší vzdělanostní úroveň místního obyvatelstva**. Je zde zcela zřejmá zaostalost oproti okresním, krajským i republikovým statistikám. Nejsilnější skupinou jsou vyučení a lidé se středním odborným vzděláním (**43,08 %**). **Negativní je také skutečnost, že podíl osob se základním či neukončeným vzděláním (29,08 %) převyšuje podíl osob se středním vzděláním s maturitou (20,45 %)**. Nízký podíl vysokoškoláků (**3,91 %**) v regionu dokazuje, že mladí vzdělaní lidé se stěhují do měst, nebo tam po svých studiích zůstávají kvůli lepším pracovním příležitostem.

Pro region je typické zastoupení poměrně velkého počtu firem, jedná se však zejména o podniky řazené do kategorie malých, případně středních. Toto může být hodnoceno jako pozitivní skutečnost, kdy neexistuje silná závislost na jediném zaměstnavateli. Region má v současné době **zemědělsko - průmyslový charakter**. Na hospodářství se primární sektor podílí **12,5 %**, sekundární sektor **34,0 %** a terciární sektor **53,5 %**.

Zdravotní péče je v regionu Uničovska na úrovni odpovídající potřebám místních obyvatel a hlavně možnostem obcí. Zdravotní střediska, resp. ordinace fungují ve spádových městech, zdravotní péče je poskytována ambulantně, a v podstatě ve všech hlavních specializacích.

Téměř ve všech obcích regionu MAS Uničovsko (**kromě obce Lipinka**) se nachází **mateřská i základní škola** s dostatečnou kapacitou. Místní školy se potýkají s obdobnými problémy jako jiné školy v České republice, zejména s jejich údržbou a vybavením. Možnosti získání středoškolského a dalšího vzdělávání nabízí např. město Uničov, Šternberk, Litovel, Olomouc.

V regionu Uničovsko mají všechna **kulturní zařízení** lokální význam, to znamená, že jejich činnost je zaměřena na uspokojování kulturních potřeb populace žijící na území jedné nebo několika sousedních obcí (včetně jejich návštěvníků).

Území MAS je orientováno v **cestovním ruchu** mimo jiné na krátkodobé návštěvy (do čtyř dnů), především na městskou (kulturně – poznávací) a sportovně-rekreační turistiku. Cílovou skupinu jsou lidé z regionu, hledající příležitosti k aktivnímu trávení volného času a rovněž turisté z celé ČR, případně i zahraničí využívající turistické programy kraje – aktivní dovolená, dovolená na kole, památky Střední Moravy apod. Na návštěvnosti Uničovska se velkou měrou podílí cykloturistika, která je v posledních letech rozvíjena jako součást zdravého životního stylu šetrného k životnímu prostředí. Budování cyklistických tras a stezek se stalo v území nedílnou součástí celého dopravního systému. Na územní působnosti MAS Uničovsko se rozkládá Přírodní park Sovinecko a nejvyšší vrchol Úsovské vrchoviny. Na území MAS se objevují počátky agroturistiky, důkazem je např. Farma Holubice v obci Medlov.

Zástavba v jednotlivých obcích regionu vykazuje rysy typické pro venkovské oblasti. Samotné obce jsou buď vlastníky pozemků vhodných pro výstavbu nových domů nebo přímo vlastníky obecních nájemních bytů. Některé volné plochy využitelné pro obytnou výstavbu jsou v obcích situovány na soukromých pozemcích, je třeba u těchto lokalit počítat nejprve s vyjasněním majetkových vztahů, a tak novou výstavbu mohou do budoucna významnou měrou ovlivnit mj. i vztahy mezi vlastníky pozemků a stavebníky. Infrastrukturu pro výstavbu nových rodinných domů či bytových jednotek chybí téměř

všechny obce MAS Uničovsko. **Průměrné stáří obydlených domů v regionu MAS činí 44,8 let, je tudíž nižší než v případě okresu Olomouc (47,6 let), Olomouckého kraje (46,6 let) i ČR (46,9 let).**

MAS Uničovsko má zpracován **Přehled projektů**, záměrů obcí, spolků, podnikatelů a dalších subjektů z regionu Uničovsko, jehož součástí jsou záměry veřejného i soukromého sektoru. Tento materiál slouží k získání představy o potřebách regionu a o problémových oblastech, které je třeba řešit, aby se dosáhlo celkového rozvoje území MAS.

5. SWOT ANALÝZA

5.1 VYMEZENÍ SWOT ANALÝZY

„Kvalita života, občanská vybavenost, sociální služby“

Silné stránky

- výhodné podmínky pro individuální výstavbu v obcích – v blízkosti center (suburbanizovaná zóna), růst obliby bydlení na venkově
- kvalitní životní prostředí
- zpracované ÚPD
- relativní dostatek volných ploch pro rozvoj venkovských sídel
- vysoký podíl bydlení v rodinných domech
- kvalitní technické vybavení bytů elektrifikací a plynifikací
- kvalitní školství, vybavení škol
- flexibilita obyvatelstva způsobená dlouhodobě tradiční vyjížděnkou za prací do okolních obcí či měst
- silná integrita a identita obyvatel s regionem, vztah občanů ke své obci (k bydlišti) i k celému regionu
- nižší ceny pozemků

Slabé stránky

- upadající zájem obyvatel o spolkovou činnost a dění v obci, nedostatek dobrovolných pracovníků zapojených do programů pro volný čas
- nevyvážená úroveň terciálního sektoru
- nedostatečné kulturní vyžití místních obyvatel
- nedostatek pracovních příležitostí v regionu (zvláště pro absolventy středních a vysokých škol) a z toho vyplývající emigrace mladých a kvalifikovaných obyvatel
- obecný problém nedostatku kapitálu na investice do dalšího rozvoje obcí
- absence, či nevyhovující stav prostor pro konání kulturních, společenských a sportovních akcí
- absence sociálních zařízení pro marginalizované skupiny
- chybějící infrastruktura v plochách určených územním plánem pro bytovou výstavbu

Příležitosti

- doplňování a aktualizace územně plánovací dokumentace

- rezervy v územních plánech (volné a vhodné plochy) pro další výstavbu, využití zvýšeného zájmu a oživení bytové výstavby ve městě a obcích
- vytváření nových pracovních příležitostí, čímž je možno ovlivnit mj. i migrační poměry ve prospěch stabilizace mladých lidí v regionu
- podpora volnočasových aktivit všech generací, rozšíření vhodných prostor pro tyto aktivity
- umožnění přístupu k internetu široké veřejnosti, zavádění internetu na veřejně přístupná místa
- environmentální rozvoj venkova, environmentální výchova a vzdělávání
- koordinace aktivit obcí směřujících do rozvoje a obnovy venkova
- kooperace mezi klíčovými subjekty veřejného, soukromého i neziskového sektoru v regionu
- podpora společné přípravy pro možnost čerpání finančních prostředků z krajských, národních a evropských dotačních titulů
- aktivizace regionu v rámci iniciativy Leader (MAS)
- finanční i jiná podpora organizací působících v oblasti sportu, kultury a práce s mládeží
- revitalizace veřejných prostranství v obcích
- zlepšení kvality a zatraktivnění studijních programů a školních aktivit

Hrozby

- nedocení významu kulturního a přírodního bohatství regionu
 - vyšší poptávka po studiu zvýší odliv mladé generace z regionu
 - nedostatek finančních prostředků pro volnočasové aktivity – zvyšuje možnost nárůstu nežádoucích jevů (kriminalita, zhoršování zdravotního stavu obyvatelstva...)
 - zhoršující se životní úroveň některých skupin obyvatelstva, růst rizikových skupin obyvatelstva (dlouhodobě nezaměstnaní, matky s dětmi, migrující skupiny obyvatel, případně další) a nepřipravenost systému sociální a zdravotnické péče a výchovných a školských zařízení dostatečně reagovat na jejich situaci
 - nedostatečná připravenost na čerpání zdrojů z fondů a programů EU
 - nedostatek připravených individuálních projektů pro rozvoj regionu
 - nezaručené příjmy obcí ve vztahu k nestabilnímu rozpočtovému určení daní mohou zhoršovat šance na finanční spoluúčast obcí při získávání dotací a rozvojových podpor
- zajišťování potřebného objemu vlastních finančních prostředků na realizační fáze projektů

„Technická a dopravní infrastruktura, životní prostředí“

Silné stránky

- vyřešena likvidace komunálního odpadu
- dostačující síť místních komunikací
- schválená územně plánovací dokumentace s vymezenými plochami pro podnikání
- dostatečná dopravní obslužnost
- vybudovaná průmyslová zóna

Slabé stránky

- chybějící infrastruktura pro zajištění odkanalizování a likvidaci odpadních vod
- chybějící infrastruktura pro zajištění zásobování obcí vodou
- vysoká energetická náročnost budov
- zanedbaný stav nemovitostí / bytového fondu
- špatný stavebně technický stav pozemních komunikací ve vlastnictví obcí i kraje

- nadměrné náklady na údržbu místních komunikací (zejména v zimě), nedostatek finančních prostředků na jejich následné opravy a rekonstrukce
- špatný stav veřejného osvětlení
- absence varovného systému krizového řízení
- problémy s majetkovými vztahy u nevyužívaných objektů a pozemků, problém s dosažením dohody o jejich budoucím nakládání
- nevyužívané alternativní zdroje energie
- nedostatek parkovacích ploch, jejich nevhodné umístění
- nedostatečná péče a údržba na vodních tocích a dílech ze strany vlastníků, absence protipovodňových opatření

Příležitosti

- možnost vícezdrojového financování technické infrastruktury
- zlepšení legislativních podmínek pro tvorbu potřebných finančních zdrojů pro modernizaci infrastruktury města a obcí
- výhodné podmínky pro možnost čerpání finančních prostředků z národních a mezinárodních programů (např. ze strukturálních fondů EU, apod.)
- zavádění evropských právních i ekologických norem do života regionu
- vyšší úroveň koordinace obcí v některých oblastech činností, zvláště při přípravě společných projektů
- rozšíření separace pevného domovního odpadu
- zřizování zařízení na nakládání s biologicky rozložitelným odpadem

Hrozby

- nekoordinovanost priorit v oblasti budování infrastruktury z hlediska majetkových vztahů a investorských práv a povinností
- nedostatečná připravenost na čerpání zdrojů z fondů a programů EU
- nedostatek podpory / strategie ze strany státních orgánů a organizací
- změna legislativních podmínek

„Rozvoj cestovního ruchu“

Silné stránky

- výhodná poloha regionu s vysokým potenciálem pro rozvoj cestovního ruchu
- atraktivní přírodní prostředí s neporušenými přírodními scenériemi
- poměrně široký prostor pro rozvoj příměstské a venkovské turistiky, cykloturistiky a agroturistiky
- členité území krajiny velmi vhodné pro sportovní turistické využití, zejména pro pěší turistiku a cykloturistiku v létě a běžecké lyžování v zimním období
- pestrá nabídka rekreačního vyžití v širokém okolí
- velký počet volných objektů vhodných k individuální rekreaci v některých obcích
- nabídka relativně velkého množství značených turistických tras a cyklostezek
- schopnost komunikace mezi jednotlivými aktéry cestovního ruchu v rámci společné marketingové propagace

Slabé stránky

- nedostatečná základní materiální vybavenost regionu turistickou infrastrukturou

- absence cílené a koordinované nabídky produktů cestovního ruchu zaměřené na různé cílové skupiny
- malá atraktivnost regionu pro pobytovou poznávací turistiku, převažují krátkodobé (jednodenní) pobyty
- nedostatečná kvalita doprovodných a doplňkových služeb cestovního ruchu
- nedostatek alternativních atrakcí a atraktivit pro turisty v případě špatného počasí
- omezená nabídka a nevyhovující struktura ubytovacích zařízení, chybí hlavně dostatečné možnosti levnějšího ubytování přístupného široké veřejnosti (veřejné tábořiště, camp, rekreační středisko, apod.) a ubytování typu „dovolená na venkově“ (zemědělské usedlosti, farmy)
- málo využívaný potenciál návštěvníků a turistů ze vzdálenějších částí ČR
- nepostačující nabídka sportovních příležitostí, kulturních, společenských a kulturně vzdělávacích akcí
- nízký počet zaměstnanců v oblasti cestovního ruchu
- slabé sponzorské zázemí, nízká podpora podnikatelských subjektů motivující sponzorováním sportovní či kulturní činnosti v regionu
- dopravní dostupnost města a obcí zejména v zimním období
- nedostatek kvalitních parkovacích ploch

Příležitosti

- příprava výstavby nových moderních sportovišť a sportovních, či společenských areálů s doprovodným zázemím
- růst zájmu o rekreaci a trávení volného času v tuzemsku, rostoucí zájem Čechů o lacinější domácí turistiku
- další budování a rozvoj cyklotras a cyklostezek
- vylepšení celkové image obcí a celého regionu
- výhodné podmínky pro možnost čerpání finančních prostředků z národních a mezinárodních fondů
- komunikace a kooperace mezi klíčovými subjekty v oblasti cestovního ruchu (soukromého i veřejného sektoru) v regionu MAS Uničovsko

Hrozby

- poškozování přírodních zdrojů vlivem neorganizovaného rozvoje cestovního ruchu
- citlivost sektoru cestovního ruchu na zvraty v ekonomice
- neudržení profesionálního managementu CR
- nedoceněný význam cestovního ruchu místními obyvateli a jejich záporný vztah k turistice a souvisejícím službám
- podcenění významu cestovního ruchu jako předmětu podnikání a zaměstnanosti
- sílící pozice a rozvoj konkurenčních regionů ve vztahu k trhu cestovního ruchu
- rizika kapitálové návratnosti do budování turistické infrastruktury
- nedostatečná připravenost na čerpání zdrojů z fondů a programů EU

„Ekonomika a podnikání“

Silné stránky

- příznivé předpoklady pro rozvoj ekologických a mimoprodukčních forem zemědělství na významné části území regionu
- schválené územně plánovací dokumentace s vymezenými plochami pro podnikání

- levná pracovní síla a nízká průměrná mzda jako konkurenční výhoda pro případné investory a nové podnikatele
- otevřenost pro příchod investorů

Slabé stránky

- dopravní dostupnost regionu
- vzdálené napojení od obcí a města na rychlostní komunikaci (Litovel, Mohelnice)
- někde chybějící infrastruktura pro potřeby rozvoje podnikání
- vysoká míra soukromého vlastnictví pozemků – nepružný trh s nemovitostmi
- zanedbaný stav nemovitostí s možností využití pro rozvoj podnikání
- špatný stavebně technický stav pozemních komunikací
- nedostatek pracovních příležitostí v obcích regionu
- problémy s majetkoprávními vztahy u nevyužívaných objektů a pozemků
- nedostatečný počet prosperujících větších výrobních podniků stabilizujících hospodářství regionu
- špatná profesní struktura v návaznosti na potřeby rozvoje podnikání
- nízká kupní síla obyvatel

Příležitosti

- výhodné podmínky pro možnost čerpání finančních prostředků z národních a mezinárodních programů (např. ze strukturálních fondů EU, apod.)
- možnost využití programů pro regiony se soustředěnou podporou státu pro léta 2007 – 2013 (Uničovsko se řadí mezi území s nadprůměrnou nezaměstnaností)
- využití volných ploch a objektů k podnikání
- dobudování dopravní a technické infrastruktury
- využití volné kapacity pracovních sil
- zvyšování kvalifikace volných pracovních sil pro uplatnění na trhu práce

Hrozby

- demografie - stárnutí a úbytek obyvatelstva
- vzdělanostní struktura (absence VŠ, únik „mozků“)
- nekvalitní infrastruktura
- ukončení podnikatelské činnosti stávajících subjektů

5.2 METODIKA SWOT ANALÝZY

SWOT analýza je standardní metoda používaná k prezentaci analytických poznatků. Dává vyvážený časový pohled na minulost, současnost a budoucnost vývoje regionu.

Zpracování SWOT analýzy proběhlo komunitní metodou moderovanou vnějším expertem. Podkladem pro zpracování SWOT analýzy byl Strategický plán rozvoje Mikroregionu Uničovsko. Na zpracování SWOT analýzy se podíleli členové MAS i veřejnost prostřednictvím diskuse na veřejných jednáních MAS i prostřednictvím zasílání připomínek e-mailem. Pracovní verze SPL byly vyvěšovány na stránkách jednotlivých obcí k nahlédnutí široké veřejnosti.

Vnitřní analýza - silné a slabé stránky

- stanovení možností a potenciálu,
- identifikace vnitřních silných a slabých stránek,
- silné stránky zahrnují komparativní a konkurenční výhody sektoru pro rozvojové aktivity,
- slabé stránky jsou veškeré faktory, které limitují nebo ohrožují tyto aktivity.

Vnější analýza - příležitosti a hrozby

- při tvorbě strategie je nutné vzít v úvahu příležitosti a ohrožení vnějšího prostředí, např. změny zákonů, ekonomické změny na národní a mezinárodní úrovni, sociální a politické změny, demografické změny, infrastruktura na národní a mezinárodní úrovni.

Kromě skutečností uvedených ve SWOT analýze zvažovala místní akční skupina další podněty pro rozvoj regionu:

- *blízkost krajského města Olomouce, které je sídlem s přibližně 100 tisíci obyvateli,*
- *obce regionu jsou atraktivní z pohledu zájmu o nové trvalé bydlení, komplexní rozvoj služeb, pracovních příležitostí, volnočasové aktivity*
- *udržení, využití a rozvoj tradičního zemědělství*
- *zkušenosti obcí regionu s úspěšným využíváním dotačních programů – SROP, OP RLZ, OP Rozvoj venkova a multifunkční zemědělství, SAPARD, Programu obnovy venkova ČR, SFŽP a další*
- *podmínky pro rozvoj cestovního ruchu, rekreační zázemí pro Olomouc (spolu s dalšími regiony),*
- *uchování a využití kulturního dědictví regionu Uničovsko.*

6. STRATEGIE

6.1 PRIORITY A CÍLE

Strategie MAS respektuje výsledky analýzy území a SWOT analýzy. Pro stanovení priorit a cílů využívá také sumář projektových námětů od obcí, neziskových organizací a podnikatelských subjektů, z nichž se dá odvodit, které oblasti života v regionu je třeba posílit a podpořit.

Vize

Region Uničovsko:

- může a chce být **místem stabilních a kvalitních životních podmínek** pro vlastní obyvatele – příležitostí pro zaměstnání a drobné podnikání s využitím místních přírodních a kulturních zdrojů, volnočasové aktivity, sociální a zdravotní služby, sport i kulturu
- může a chce být **místem nového trvalého bydlení** (trend vystěhovávání střední třídy z velkých měst do sousedních obcí s možností dojíždění, avšak s fungujícími místními službami)

- může a chce být **místem krátkodobé rekreace** pro obyvatele Olomouce i pro vzdálenější návštěvníky Olomoucka

Priorita 1 – Zvýšení konkurenceschopnosti zemědělských podniků

Strategické cíle

- Zvýšení konkurenceschopnosti zemědělských podniků.
- Zlepšení ekonomické výkonnosti podniků prostřednictvím lepšího využití produkčních faktorů.
- Využívání tržních příležitostí díky inovacím.

Aktivity

- Investice do zemědělských staveb a technologií, včetně nezbytných ploch pro živočišnou a rostlinnou výrobu.
- Podpora zařízení na zpracování biomasy.
- Výstavba a modernizace bioplynových stanic.

Priorita 2 - Podpora rozvoje podnikání a zvyšování zaměstnanosti s důrazem na rozvoj cestovního ruchu a diversifikaci zemědělských podnikatelských aktivit

Strategické cíle

- Různorodost venkovské ekonomiky.
- Rozvoj nezemědělské produkce a podpora zaměstnanosti.
- Zlepšení kvality života v regionu a diverzifikace ekonomických aktivit.

Aktivity

- Příprava ploch pro podnikatele
- Budování podnikatelských inkubátorů
- Aktivní spolupráce s informačními centry pro podnikatele
- Příprava odborných a rekvalifikačních kurzů
- Pravidelné setkávání představitelů obcí s podnikateli
- Marketingová strategie cestovního ruchu
- Společná propagace regionu
- Certifikace služeb
- Doprovodná infrastruktura cestovního ruchu, turistické trasy a cyklostezky, rozvoj agroturistiky
- Diverzifikace zemědělských aktivit

Priorita 3 – Zlepšování stavu životního prostředí, technické a dopravní infrastruktury, vzhledu obcí

Strategické cíle

- Zlepšení kvality života ve venkovských oblastech.

Aktivity

- Péče o přírodní zdroje (voda, lesy)
- Ochrana a rehabilitace krajiny, ochrana ovzduší
- Řešení likvidace odpadních vod, systém nakládání s odpady
- Realizace územních systému ekologické stability
- Ekologická výchova
- Zlepšování vzhledu obcí - vysazování zeleně v intravilánu a extravilánu obcí, rekonstrukce místních komunikací

Priorita 4 - Rozvoj lidských zdrojů, společenského a sportovního života v obcích

Strategické cíle

- Zlepšení základních služeb a rozvoj investic zajistí vyšší atraktivitu venkovských oblastí.
- Zlepšení kvality života ve venkovských oblastech.

Aktivity

- Udržení sítě ZŠ a MŠ
- Rozšiřování nabídky kulturních, zájmových a sportovních aktivit
- Rekonstrukce zařízení pro společenský život a sportovní aktivity
- Začleňování sociálně slabých skupin obyvatel do společenského života
- Aktivity propojující obce a lidi v regionu
- Podpora činnosti spolků a zájmových organizací

Priorita 5 - Zhodnocování kulturního dědictví regionu

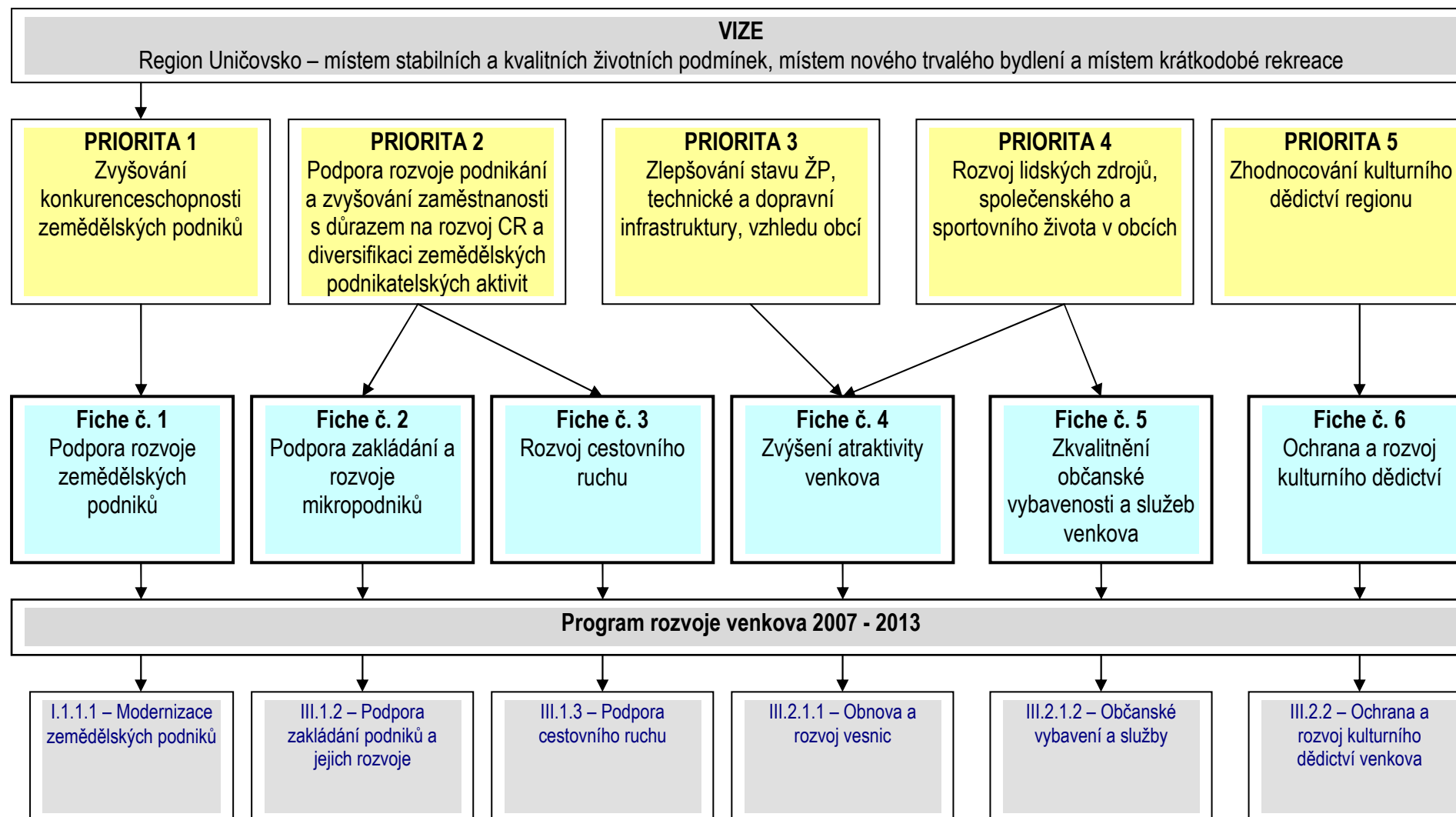
Strategické cíle

- Ochrana a rozvoj kulturního dědictví
- Zvýšení atraktivity venkovských oblastí.

Aktivity

- Rekonstrukce kulturních památek
- Realizace společenských a kulturních akcí, které vycházejí z hanáckých tradic
- Propagace krajoých odlišností (místní produkty, zvyky)

Vztah Strategieckého plánu LEADER Uničovsko ke struktuře PRV



6.2 ZPŮSOB DOSAHOVÁNÍ CÍLŮ A PRIORITY

K dosahování cílů a priorit SPL by měly přispět úspěšně realizované projekty v rámci následujících fichí:

Fiche č. 1 – Podpora rozvoje zemědělských podniků

Fiche č. 2 – Podpora zakládání a rozvoje mikropodniků

Fiche č. 3 – Rozvoj cestovního ruchu

Fiche č. 4 – Zvýšení atraktivity venkova

Fiche č. 5 – Zkvalitnění občanské vybavenosti a služeb venkova

Fiche č. 6 – Ochrana a rozvoj kulturního dědictví

Fiche se vztahují k opatřením a podopatřením Programu rozvoje venkova 2007 – 2013, jejich popis a bližší informace jsou uvedeny ve formulářích Fiche opatření, které tvoří samostatnou přílohu SPL.

Stanovené priority a cíle jsou v souladu s trvale udržitelným rozvojem, neboť jejich naplnění by mělo vést ke zlepšení životní úrovně obyvatel regionu při zachování přírodních hodnot a biologické rozmanitosti pro současné a příští generace.

Z dlouhodobého hlediska by měla realizace SPL přispět ke zvýšení konkurenceschopnosti v zemědělství, k rozvoji podnikatelských subjektů nezemědělského charakteru, k dobudování chybějící technické a dopravní infrastruktury, ke zvýšení úrovně občanské vybavenosti a k rozvoji kulturního dědictví regionu. Výsledkem bude zvýšení atraktivnosti regionu pro život, podnikání i odpočinek a zmírnění odlivu místních obyvatel do jiných částí republiky.

Priority, strategické cíle a fiche vychází z analýzy území, SWOT analýzy a projektových námětů v návaznosti na diskusi subjektů veřejného i soukromého sektoru.

6.3 ZAPOJENÍ INOVAČNÍCH PRVKŮ

V minulých letech se místní problémy řešily pouze v rámci zastupitelstev jednotlivých obcí, příp. v rámci mikroregionů, kde vztahy mezi veřejným, soukromým a neziskovým sektorem nefungovaly správně. V rámci MAS Uničovsko jsou všechny výše uvedené sektory zapojeny do rozhodování o rozvoji regionu, a tím dochází ke zlepšení jejich vzájemných vztahů a spolupráce.

Úspěšná spolupráce veřejného sektoru s místními organizacemi i jednotlivci otevírá další možnosti získávání zejména zahraničních zdrojů. Pokud se lidé cítí být zapojeni do rozhodování o regionu, jsou ochotni přispět nejenom svými znalostmi a časem, ale také finančními a jinými prostředky. Snahou MAS je také zvýšení informovanosti místních obyvatel o možnostech získání dotací nejen z fondů EU. Je předpoklad, že úspěšně realizované projekty přispějí k rozvoji regionu.

Inovaci na území MAS je vzdělávací a poradenská činnost poskytovaná žadatelům, jedná se zejména o poskytování informací o možnostech financování projektů a metodická pomoc při podávání žádostí. Důležité je také vzdělávání členů výborů MAS.

Přínosem pro rozvoj regionu je také spolupráce MAS Uničovsko s MAS Haná pod Jedovou, jejímž cílem je výměna zkušeností a posilování mezilidských vztahů s cílem přispět k udržitelnému rozvoji území.

Metoda řešení místních problémů přístupem zdola-nahoru je udržitelná, pokud budou mít místní obyvatelé, organizace a podnikatelské subjekty zájem na dlouhodobě udržitelné vysoké kvalitě života a životního prostředí v regionu.

6.4 FINANČNÍ PLÁN

Plán financování je uveden v procentech. Po přidělení dotace budou přidělené finanční prostředky rozděleny na jednotlivé roky dle uvedených procent.

Tabulka 17 - Plán financování v jednotlivých letech

Rok	2008	2009	2010	2011	2012	2013
Celkem z EZFRV	15%	19%	18%	16%	16%	16%

Tabulka 18 - Finanční plán podle Fichí (v % na celé období)

FICHE	Podíl na celkovém financování
Fiche č. 1 – Podpora rozvoje zemědělských podniků	26 %
Fiche č. 2 – Podpora zakládání a rozvoje mikropodniků	20 %
Fiche č. 3 – Rozvoj cestovního ruchu	5 %
Fiche č. 4 – Zvýšení atraktivity venkova	20 %
Fiche č. 5 – Zkvalitnění občanské vybavenosti a služeb venkova	20 %
Fiche č. 6 – Ochrana a rozvoj kulturního dědictví	9 %

6.5 INTEGROVANÁ STRATEGIE ÚZEMÍ (CELKOVÁ STRATEGIE)

Strategický plán Leader MAS Uničovsko 2007 - 2013 je v souladu s Programem rozvoje územního obvodu Olomouckého kraje (PRÚOOK). PRÚOOK je základní střednědobý program podpory regionálního rozvoje na úrovni kraje. Hlavním cílem strategie je zvýšení ekonomické výkonnosti, a díky tomu zvýšení prosperity kraje a zlepšení konkurenčního postavení kraje v rámci ČR a střední Evropy. Jedním z cílů je zpomalit či zvrátit zaostávání nemetropolitních a venkovských oblastí, stabilizovat jejich ekonomickou a sociální situaci a stimulovat nové hospodářské aktivity, které budou co nejefektivněji využívat vnitřní (přírodní) zdroje území. V důsledku stabilizace životních podmínek v těchto oblastech a v důsledku vzniku nových aktivit by se měl zastavit či zpomalit i trend úbytku obyvatel v malých obcích. K naplnění těchto cílů by měly vést čtyři oblasti, a to Nové hospodářské aktivity, Cestovní ruch, turistika a lázeňství, Modernizace zemědělství a rozvoj návazných činností, Udržení základních služeb na venkově a v menších městech.

Realizace SPL souvisí s tímto dokumentem, jelikož se vztahuje k Prioritě 2: Stabilizace a rozvoj nemetropolitních oblastí (včetně informačních technologií). Tato priorita se zaměřuje na Rozvoj technické infrastruktury, Podporu malého a středního podnikání mimo centrální urbanizovanou část kraje zejména cestou využití místních surovin a tradičních produktů, Zvýšení konkurenceschopnosti,

kvality a intenzity zemědělství a rozvoj mimoprodukčních funkcí zemědělství a návazných zpracovatelských činností a Rozvoj cestovního ruchu.

MAS Uničovsko má zpracován Přehled projektů, záměrů obcí, spolků, podnikatelů a dalších subjektů z regionu Uničovsko, který byl vytvořen na základě dotazníkového šetření. Získaný přehled projektů byl podkladem pro stanovení priorit, cílů a fichí Strategického plánu Leader. Pro většinu záměrů byla již zpracována „předprojektová fiše“, která popisuje výsledky, dopady, přibližný rozpočet, období realizace a další fakta. V některých případech probíhá anebo již bylo získáno stavební povolení. Další projekty jsou ve fázi přípravy.

6.6 MONITORING NAPLŇOVÁNÍ CÍLŮ SPL

Pro plánovaný stav konce roku 2009 jsou stanoveny následující monitorovací indikátory, které budou sloužit k hodnocení míry plnění realizace SPL:

1. Zvýšení konkurenceschopnosti podnikatelských subjektů

- Obnova hospodářských a jiných ploch (budov) – 10 m²
- Stroje, technologie vč. ICT – 4 ks
- Počet podnikatelských subjektů, které obdržely investiční podporu – 5 ks

2. Zlepšení kvality života

- Obnova a pořízení ostatních budov – 20 m³
- Zařízení pro společenské a obchodní akce – 2 ks
- Počet neziskových organizací, které obdržely investiční podporu – 2 ks

3. Zhodnocení kulturních zdrojů

- Obnova kulturních památek – 2 ks

Monitorovací indikátory budou stanovovány nově pro každý rok, pouze první dva roky budou hodnoceny společně. **Monitorovací indikátory roku 2009 dosud nejsou naplněny z důvodu zpoždění realizace projektů.**

7. PARTNERSTVÍ

7.1 HISTORIE MAS

Původní sdružení obcí Mikroregion Uničovsko vzniklo v roce 1998 dohodou starostů 12 obcí. V roce 2001 se k tomuto sdružení připojily obce Lipinka a Oskava. V současné době má mikroregion

Uničovsko 14 členských obcí. Obce mikroregionu spolupracují při prosazování a uskutečňování projektů, které svým významem přesahují hranice jednotlivých obcí. Sdružení společně koordinovalo např. akce na podporu turistického ruchu (cyklostezky, společné prezentace), úspěšně předkládalo projekty do evropských fondů Phare, Sapard, SROP i národních programů.

V poslední době se v mikroregionu Uničovsko zvyšoval zájem o společnou spolupráci podnikatelů, neziskových organizací a veřejné správy. Jelikož tyto vztahy v rámci mikroregionu nefungovaly správně, došlo v rámci přípravy na iniciativu Leader k nové dohodě sedmi spádových obcí a založení MÍSTNÍ AKČNÍ SKUPINY – OBECNÉ PROSPĚŠNÉ SPOLEČNOSTI UNIČOVSKO, reprezentující tyto obce. Ke konci roku 2009 projevila zájem o členství v MAS obec Lipinka, která se v lednu 2010 stala členem na základě usnesení Valné hromady na jejím zasedání dne 27. 1. 2010.

Příprava na zapojení místních aktérů probíhala od první poloviny roku 2005. Před zahájením prvních setkání v regionu byly postupně v obcích zveřejněny dvě výzvy o vytvoření místního partnerství – skupiny pro místní akce. Výzvy byly zveřejňovány prostřednictvím úředních desek, na plakátovacích plochách, informace byly vylepovány do obchodů, využíván byl i místní rozhlas, případně byli někteří vytipovaní kandidáti – potenciální předkladatelé projektů osloveni cíleně, přímo. Občané se mohli přihlásit jednoduchou přihláškou, ve které měli za úkol popsat předběžně svůj záměr, se kterým se chtějí na přípravě podílet a uvést informace o subjektu, který zastupují. O účast na přípravě projevilo zájem téměř 30 subjektů, a to v podstatě ze všech obcí mikroregionu. Nejvíce bylo obcí, dále spolků a zájmových sdružení, podnikatelů a ostatních zájemců.

V další fázi přípravy bylo odevzdáno asi 90 námětů projektů, z nichž některé – postavené na společných myšlenkách byly již přepracovávány do podoby projektových osnov. K informování byly využívány internetové stránky jednotlivých obcí mikroregionu. Byla vytvořena tisková zpráva a rozeslána do regionálních médií. Při zveřejňování první výzvy rovněž proběhly návštěvy všech starostů zúčastněných obcí a byl s nimi projednán smysl přípravy a zaměření celého projektu.

Klíčové pro vytvoření faktického místního partnerství, tedy skupiny místních spolupracujících lidí, bylo zapojení a aktivizace místních aktivistů, osob, které se v místním společenství těší přirozené autoritě a jsou schopni k účasti na přípravě regionu motivovat ostatní. K aktivní účasti místních přispívala opakovaná společná setkání a osobní kontakt. Jejich nasazení usnadnilo práci koordinátorovi přípravy při vyhledávání a cíleném oslovování dalších potenciálních subjektů. Jediné setkání by bylo zcela nepostačující. Vazby mezi jednotlivými členy skupiny vznikaly až při třetím setkání, kdy se už členové skupiny více poznali a měli chuť spolu diskutovat projekty a investovat do přípravy čas.

Všechny schůzky byly otevřené široké veřejnosti. Pozvánkami se obesílali všichni členové skupiny pro místní akce a starostové obcí pozvánky zveřejňovali na vývěsních deskách. První jednání zahajovaly představením všech účastníků tak, aby se členové skupiny co nejvíce navzájem poznali.

V případě, že to bylo možné, byly členům Skupiny pro místní akce zaslány podkladové materiály předem. Jednotliví partneři se účastnili pravidelných jednání místního partnerství, kde byla postupně tvořena tématicky zaměřená strategie regionu.

Partneři přípravy záměru Leader ČR vyznávají princip partnerské spolupráce při rozvoji území regionu založený na úzké spolupráci místních klíčových subjektů místního rozvoje (samospráv, firem, zemědělských podniků a zájmových organizací a spolků). Dalším principem, který subjekty vyznávají je princip komunitního přístupu zdola nahoru, založeném na plánování záměru dle místních specifik a potřeb. V neposlední řadě je to princip programování prostřednictvím, kterého se Místní akční skupina snaží o vzájemnou shodu na rozvojových prioritách vyjádřenou strategickým plánem rozvoje. Projekty realizované v rámci záměru musí být maximálně ohleduplné k životnímu prostředí.

7.2 ZAPOJENÍ PARTNERŮ DO PŘÍPRAVY SPL

Členové i partneři MAS se aktivně účastní při tvorbě SPL v orgánech MAS. Očekávaným výsledkem úspěšné spolupráce je naplnění zvolených cílů a indikátorů a posílení partnerství subjektů veřejného i soukromého sektoru. Aktivní přístup všech partnerů působí jako dobrý příklad potenciálním aktérům, jejichž účast bude jistě přínosná při naplňování rozvojových priorit, ať už v rámci programu LEADER nebo jiným způsobem.

Partneři přípravy záměru Leader ČR vyznávají princip partnerské spolupráce při rozvoji území regionu založený na úzké spolupráci místních klíčových subjektů místního rozvoje (samospráv, podnikatelských subjektů, zemědělských podniků a zájmových organizací a spolků). Dalším principem, který subjekty využívají je princip komunitního přístupu zdola nahoru, založeném na plánování záměru dle místních specifik a potřeb. Místní akční skupina se snaží o vzájemnou shodu na rozvojových prioritách vyjádřenou strategickým plánem rozvoje. Projekty realizované v rámci záměru musí být maximálně ohleduplné k životnímu prostředí.

Jelikož v současné době probíhá vzájemná spolupráce na uspokojivé úrovni, předpokládá se rozvoj spolupráce i v budoucím období. Vyplývá to ze skutečnosti, že všichni partneři žijí, či podnikají na území MAS, tudíž mají společný zájem na jeho celkovém rozvoji.

7.3 VZTAH K OBYVATELSTVU

MAS Uničovsko se od počátku svého vzniku snažila zapojit do strategického plánování širokou veřejnost, která je o její činnosti a Strategickém plánu leader informována prostřednictvím internetových stránek jednotlivých obcí a mikroregionu. Informace jsou vyvěšovány také na úředních deskách, případně se objevují ve zpravodajích obcí.

MAS pořádá semináře a veřejná sezení, kde veřejnost seznamuje se svou činností a s tvorbou strategie. Každý občan má možnost se vyjádřit, vznést námítky či připomínky.

Potřeby místních organizací, podnikatelských subjektů a obcí byl zjišťován formou dotazníkového šetření. Výsledkem této aktivity je seznam projektových námětů, který je součástí dokumentu Přehled projektů, záměrů obcí, spolků, podnikatelů a dalších subjektů z regionu Uničovsko.

7.4 OTEVŘENOST MAS

Velikost území MAS, počet členů ani obor činnosti jednotlivých členů a partnerů není nijak omezen, na činnosti MAS se může podílet každý, kdo má zájem na rozvoji své firmy, organizace či obce, a zároveň chce prospět k udržitelnému rozvoji regionu. Jediné pravidlo, které musí MAS při příjmu členů zachovat, je poměr veřejného a soukromého sektoru.

Členem MAS se může stát každý, kdo má na území působnosti MAS trvalé bydliště, sídlo nebo provozovnu nebo prokazatelně na daném území místně působí. Potenciální člen MAS nejprve vyplní přihlášku, jeho členství schválí Valná hromada a následně musí být zapsán Krajským soudem do rejstříku obecně prospěšné společnosti.

8. ZKUŠENOSTI A SPOLUPRÁCE

8.1 ZKUŠENOSTI

V roce 2005 získala obec Medlov dotaci ve výši 580 tis. Kč na akci „**Podpora adaptace a trvale udržitelný rozvoj Mikroregionu Uničovsko**“ v rámci OP Rozvoj venkova a multifunkční zemědělství, Opatření 2.1 Posílení přizpůsobivosti a rozvoje venkovských oblastí, Podopatření 2.1.4 Rozvoj venkova (podopatření typu Leader+), investiční záměr c) osvojování schopností. Obec Medlov žádala za MAS Uničovsko, neboť v dané době místní akční skupina neměla právní subjektivitu. Projekt byl realizován v roce 2006.

MAS Uničovsko získala **v letech 2007 a 2008 jednorázové příspěvky** ve výši 200 tis. Kč z programu „Poskytnutí jednorázového příspěvku na činnost MAS v Olomouckém kraji...“, který slouží **mimo jiné** k personálnímu zajištění funkcí manažerů MAS. Místní akční skupinou byl vybrán projektový manažer, který mimo jiné pro členy MAS zpracovává projekty v rámci různých dotačních titulů.

8.2 SPOLUPRÁCE

MAS Uničovsko navázala spolupráci s **MAS Haná pod Jedovou a MAS Střední Haná**.

Místní akční skupina Uničovsko má s MAS Haná pod Jedovou uzavřenou dohodu o partnerství. Předmětem této dohody je vzájemná spolupráce v oblastech plynoucích ze společných, resp. obdobných cílů sdružení. Obecným cílem obou společností je rozvoj „svěřených“ území a rovněž naplňování cílů a principů Iniciativy LEADER. Obě společnosti vyvíjí činnosti směřující k zajištění naplňování principu partnerství, spočívající v intenzivní spolupráci mezi státní správou a samosprávou, podnikatelskými subjekty, nevládními organizacemi, dalšími subjekty a občany ve svých regionech, podporují rozvoj občanských iniciativ na místní úrovni.

V současné době obě MAS připravují společný projekt zaměřený na děti a mládež, jehož cílem je nabídnout netradiční formou program pro mládež, v rámci něhož bude podpořena sociální integrace této cílové skupiny a bude eliminován nárůst počtu sociálně vyloučených osob. Proběhne navázání kontaktů mezi mládeží v celém území, podpoří se rozvoj sociálních schopností, což pomůže zúčastněným osobám v jejich zařazení do aktivního společenského života a pracovního zařazení a částečně nebo úplně sníží možná sociální rizika.

Samozřejmostí v rámci spolupráce mezi oběma MAS je výměna informací, sdílení příkladů dobré praxe a vzájemná prezentace. Mezi zástupci obou regionů probíhají vzájemná setkávání.

Zástupci MAS Haná pod Jedovou a MAS Střední Haná prezentovaly na Uničovsku svoji činnost, předávali své zkušenosti s realizací projektů a prezentovaly příklady úspěšných projektů, které byly realizovány na jejich území působnosti.

Ve dnech 25. – 27. září 2007 se zúčastnilo celkem 42 zástupců z 11 obcí mikroregionu Uničovsko, města Uničova a Krajského úřadu Olomouckého kraje poznávacího semináře v jižních Čechách a Rakouskou. Mezi těmito zástupci byly i členové MAS Uničovsko. Cílem cesty bylo inspirovat se aktivitami Místní akční skupiny Region Eferding, načerpat zkušenosti při využívání finančních prostředků s programů Leader a Leader+. Účastníkům byly představeny aktivity MAS zejména z oblasti

turistiky, ekologického zemědělství, kultury či územního plánování. Následovala prohlídka areálu „Zahrady tajemství“. Setkání a tlumočení zajistila Mgr. Závacká, manažerka MAS Šumperský venkov.

Trasa: Uničov – Hluboká – Český Krumlov – Kaplice – Eferding – Salzburg – Hallstatt – Gosau – Uničov



MAS Uničovsko, o.p.s. navázala spolupráci také s **MAS Vladař o.p.s.**, která se rozkládá na území Karlovarského, Ústeckého a Plzeňského kraje. Obě MAS mezi sebou uzavřely smlouvu, jejímž předmětem je vzájemná spolupráce za účelem prosazování všech základních cílů a forem činnosti Místních akčních skupin realizovaných metodou LEADER. Jedná se o vícestrannou výměnu zkušeností a pomoc v prosazování potřeb, za jejichž cílem byly Místní akční skupiny založeny. MAS se zavazují ke zcela otevřené spolupráci při realizaci svých priorit a opatření. Jsou připraveny k otevřené výměně veškerých organizačních a projektových dokumentací, které budou v daném roce realizovány a v rámci dílčích dohod Partnerské smlouvy nabídnuty proti stranám.

MAS Uničovsko, o.p.s. je členem **Národní sítě MAS České republiky (NS MAS ČR)** a v této souvislosti bude naplňovat i projekt NS MAS „Zelená úsporám“, kde bude jedním z poradenských míst. Cílem NS MAS ČR je především podporovat činnost místních akčních skupin, rozvíjet jejich vzájemnou spolupráci a přenos zkušeností. Činnost sítě je řízena třináctičlenným Výborem, který tvoří volení zástupci místních akčních skupin z jednotlivých krajů. NS MAS ČR, o.s. je partnerem pro spolupráci s dalšími institucemi, jejichž činnost se dotýká rozvoje venkova. Projekt LEADERUS (nebo-li LEADER úsporám) si klade za cíl zlepšit informovanost potenciálních žadatelů o možnostech programu Zelená úsporám (a to ve specifických podmínkách venkovských obcí) a přispět tím k splnění globálních ukazatelů tohoto programu.

9. ORGANIZACE A ZDROJE MAS UNIČOVSKO

9.1 ORGANIZAČNÍ STRUKTURA A ROZDĚLENÍ ODPOVĚDNOSTÍ

9.1.1 Právní subjektivita místní akční skupiny

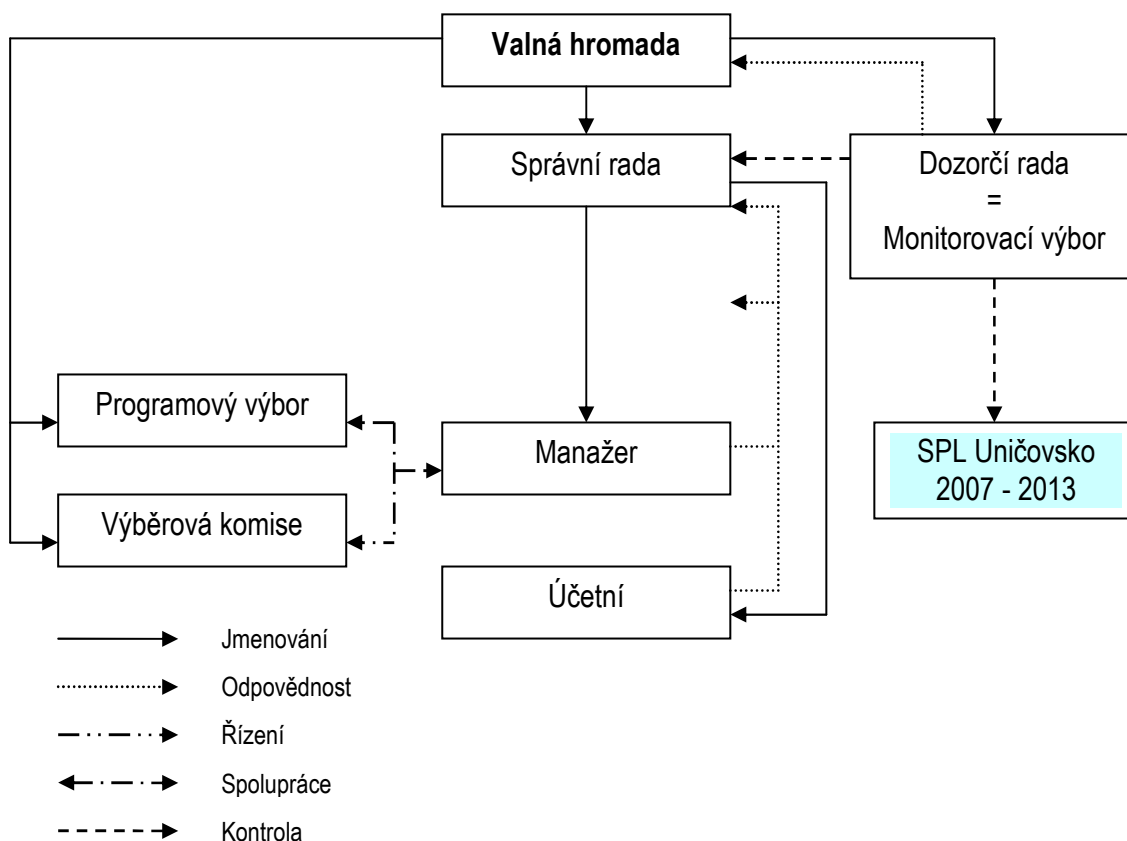
Právní subjektivitou MAS je forma obecně prospěšné společnosti (viz. zakládací smlouva společnosti). Obecným cílem společnosti je rozvoj mikroregionu Uničovsko, který bude naplňován i následujícími kroky:

- zajištění naplňování principu partnerství spočívající v intenzivní spolupráci mezi státní správou a samosprávou, podnikatelskými subjekty, nevládními organizacemi, dalšími subjekty a občany
- podpora rozvoje občanských iniciativ na místní a regionální úrovni, ochrana přírodního a kulturního bohatství a zdraví obyvatel regionu
- zvýšení ekonomické prosperity a kvality života regionu
- zajišťování finančních, lidských, materiálních a informačních zdrojů rozvoj regionu
- rozvoje samosprávy obcí

MAS se řídí zákonem č. 248/1995 Sb., ve znění pozdějších předpisů a pravidly stanovenými pro program LEADER.

9.1.2 Orgány společnosti

Organizační schéma obecně prospěšné společnosti



Rozhodovací orgány MAS jsou tvořeny z více jak 50 % zástupci soukromé sféry a maximálně z 50 % zástupci veřejné sféry.

Valná hromada

Zakladatelé se dohodli, že v případech, kdy zakladatelé podle zákona nebo zakládací listiny popř. statutu obecně prospěšné společnosti mohou nebo mají činit úkony ve vztahu k obecně prospěšné společnosti nebo k členům jejich orgánů, budou tuto pravomoc vykonávat formou kolektivního rozhodování jako valná hromada zakladatelů. Valnou hromadu zakladatelů tvoří všichni zakladatelé.

Valná hromada se koná nejméně jednou ročně. Valnou hromadu svolává správní rada nebo jí pověřený člen. Správní rada svolá valnou hromadu tak, aby se konala nejpozději do 30. června kalendářního roku. Dále správní rada svolá valnou hromadu vždy, když o to požádá alespoň třetina zakladatelů, nebo jestliže zákon nebo zakládací listina nebo statut společnosti vyžaduje rozhodnutí zakladatele. Jestliže je správní rada nebo dozorčí rada nečinná, může valnou hromadu svolat kterýkoliv ze zakladatelů. Valná hromada se svolává písemnými pozvánkami odeslanými na adresu zakladatelů nejméně 15 dnů před termínem konání valné hromady.

Každý zakladatel má jeden hlas. Valná hromada je schopna se usnášet, jsou-li přítomni zakladatelé (statutární zástupci zakladatelů) nebo jejich zmocněnci na základě písemné plné moci s úředně ověřenými podpisy, kteří mají nadpoloviční většinu všech hlasů zakladatelů. Rozhodnutí valné hromady je přijato, jestliže pro něj hlasovala alespoň nadpoloviční většina hlasů všech zakladatelů. Rozhodnutí valné hromady je přijato, jestliže pro něj hlasovala nadpoloviční většina hlasů všech zakladatelů. Statut může určit podrobnosti pro jednání a rozhodování valné hromady.

Správní rada

Správní rada je statutárním orgánem společnosti. Za společnost jsou oprávněni jednat a podepisovat předseda a člen správní rady anebo dva písemně pověřeni členové správní rady.

Správní rada má devět členů. Členy správní rady jmenují a odvolávají zakladatelé. Funkční období člena správní rady je tříleté a funkci člena správní rady nelze zastávat déle než dvě po sobě jdoucí funkční období; po šestiletém členství ve správní radě může být stejná osoba opět jejím členem nejdříve po uplynutí jednoho roku.

Členem správní rady může být pouze fyzická osoba, která je bezúhonná a má způsobilost k právním úkonům a není sama ani osoby jí blízké s touto obecně prospěšnou společností v pracovněprávním nebo jiném podobném vztahu.

Do působnosti správní rady náleží:

- a) vydat ve lhůtě šesti měsíců ode dne vzniku společnosti statut, kterým se podrobněji upraví vnitřní organizace obecně prospěšné společnosti. Údaje ve statutu musí být v souladu s údaji v zakládací listině,
- b) schvalování změn zakládací smlouvy nebo statutu v souladu se zákonem,
- c) rozhodovat o zrušení společnosti a určit obecně prospěšnou společnost, které nabídne likvidační zůstatek,
- d) dbát na zachování účelu, pro který byla obecně prospěšná společnost založena,

- e) schvalovat rozpočet společnosti a jeho změny a jmenovitě náklady na vlastní činnost (správu) společnosti,
- f) schvalovat roční účetní závěrku a výroční zprávu společnosti,
- g) rozhodovat o předmětu a rozsahu doplňkových činností společnosti nad rámec vymezený v zakládací listině,
- h) udělovat souhlas ke zcizení či zastavení nemovitého majetku společnosti nebo s jeho pronájmem na dobu delší jednoho roku, pokud statut nestanoví dobu kratší,
- i) rozhodovat o dalších otázkách, které do působnosti správní rady svěřuje zakládací listina.

Členové správní rady volí ze svého středu předsedu, který svolává a řídí jednání správní rady. Správní rada zasedá nejméně dvakrát ročně. Správní rada je usnášeníschopná, je-li přítomna nadpoloviční většina jejích členů. K rozhodnutí je třeba souhlasu většiny členů. Při rovnosti hlasů rozhoduje hlas předsedy správní rady.

Členové správní rady:

- **předseda:** Bohumír Berger, starosta obce Medlov
- Ondřej Plačko, starosta obce Troubelice
- František Hönigschmied, starosta obce Šumvald
- **Růžena Čejková, místostarostka** obce Paseka
- Ing. Josef Červený, jednatel Obchodního družstva Dlouhá Loučka
- **Josef Sedláček, prokurista Město Medlov a.s.**
- Ing. Svatopluk Martinek, jednatel Zemědělsko-obchodního družstva vlastníků Újezd u Uničova
- Ing. Bohuslav Nevěřil, jednatel obchodní společnosti TAGROS a.s.
- **Ing. Karel Kolínek, jednatel obchodní společnosti Paseka, zemědělská, a.s.**

Dozorčí rada

Dozorčí rada je kontrolním orgánem společnosti, má tři členy, které jmenují zakladatelé společnosti. Členové dozorčí rady volí svého předsedu, který svolává a řídí jednání dozorčí rady. Pro způsob ustanovení a členství v dozorčí radě platí obdobně ustanovení o správní radě, nestanoví-li zákon jinak.

Dozorčí rada společnosti:

- a) přezkoumává roční účetní závěrku a výroční zprávu společnosti,
- b) nejméně jedenkrát ročně podává zprávu správní radě o výsledcích své kontrolní činnosti,
- c) dohlíží na to, že společnost vyvíjí činnost v souladu se zákony a touto zakládací smlouvou.

Dozorčí rada je oprávněna:

- a) podávat správní radě návrh na odvolání ředitele,
- b) nahlížet do účetních knih a jiných dokladů a kontrolovat tam obsažené údaje,
- c) svolat mimořádné jednání správní rady, jestliže to vyžadují zájmy společnosti.

Členové dozorčí rady mají právo účastnit se jednání správní rady; musí jim být uděleno slovo, pokud o ně požádají. Dozorčí rada je povinna upozornit správní radu na porušení zákonů, ustanovení zakládací listiny nebo statutu, na nevhodné postupy, popřípadě na další nedostatky v činnosti společnosti. Dozorčí rada vhodnou formou a nejméně jednou ročně seznamuje zakladatele s výsledky své činnosti. Dozorčí rada svolá valnou hromadu zakladatelů, jestliže ji nesvolá správní rada.

Členové dozorčí rady:

- **předseda:** Ing. Tomáš Müller, starosta obce Nová Hradečná
- **Milan Mazák, bytem Dlouhá Loučka**
- Václav Hrubý, jednatel obchodní společnosti VHH THERMONT s.r.o.

Manažer

Náplň práce manažera MAS:

- administruje projekty v rámci realizace SPL Uničovsko, o.p.s.;
- sumarizuje a monitoruje projekty v rámci realizace SPL Uničovsko, o.p.s.;
- zajišťuje zpracování záměrů realizačních projektů připravovaných v rámci realizace SPL Uničovsko, o.p.s.;
- provádí administrativní hodnocení předložených projektů, doporučuje jejich výběr a provádí monitoring v rámci realizace SPL Uničovsko, o.p.s.;
- posuzuje a analyzuje možnosti využívání prostředků v rámci SPL Uničovsko, o.p.s.;
- zabezpečuje souhrnné práce a koordinuje činnosti při realizaci SPL Uničovsko, o.p.s.;
- odpovídá za plnění svěřených úkolů vyplývajících z realizace SPL Uničovsko, o.p.s.;
- koordinuje a usměrňuje činnosti při zpracování SPL Uničovsko, o.p.s.;
- zajišťuje souhrnné informace a údaje v rámci realizace SPL Uničovsko, o.p.s. a poskytuje tyto informace členům MAS Uničovsko, o.p.s.;
- vytváří podmínky pro možnost spolupráce na principu partnerství v rámci realizace SPL Uničovsko, o.p.s.;
- připravuje a aktualizuje informace v rámci realizace SPL Uničovsko, o.p.s. pro rozhodování orgánů MAS ve svěřené oblasti;
- poskytuje metodickou pomoc a poradenství v rámci realizace SPL Uničovsko o.p.s.;
- průběžně se seznamuje se závaznými normami souvisejícími se svěřenou pracovní agendou v rámci realizace SPL Uničovsko, o.p.s.;
- pro plnění pracovních povinností vyplývajících ze svěřené funkce řídí a využívá dle potřeby realizace SPL Uničovsko, o.p.s. služební vozidlo.

Programový výbor

1. Programový výbor je minimálně 3-členný a maximálně 7-členný. Je jmenovaný Valnou hromadou na funkční období 3 let. Členové výboru volí ze svého středu předsedu výboru, který je odpovědný za jeho činnost. Každý člen Programového výboru má jeden rozhodující hlas.
2. Programový výbor vždy dodržuje podmínku Leader, aby byla v Programovém výboru MAS zajištěna nadpoloviční většina všech rozhodujících hlasů z členů představujících zástupce soukromého sektoru.
3. Změna člena Programového výboru se děje na základě písemné žádosti odstoupícího člena Programového výboru nebo rozhodnutím Valné hromady o odvolání člena Programového výboru.
4. Rozhodnutí o přijetí nového člena Programového výboru se děje na základě předloženého rozhodnutí Valné hromady na jejím nejbližší zasedání.
5. Do působnosti Programového výboru náleží:

- zpracování záměrů MAS a koordinace přípravy strategie rozvoje regionu
 - zpracování a schválení kritérií hodnocení projektů pro Výběrovou komisi
 - výběr typů projektů
 - konzultace výběru projektů s Výběrovou komisí
 - schválení výběru projektů provedený Výběrovou komisí a jejich předložení Valné hromadě, příp. předání neschváleného výběru zpět Výběrové komisi se svými připomínkami k doplnění
 - provádění dalších souvisejících činností
6. Programový výbor svolává manažer podle okamžité potřeby, minimálně však jednou za 6 měsíců.
 7. Zasedání Programového výboru řídí manažer a v jeho nepřítomnosti jím pověřený člen Programového výboru. Manažer není členem Programového výboru, má v něm pouze poradní hlas.
 8. Programový výbor je usnášeníschopný, jsou-li přítomni členové s nadpoloviční většinou všech hlasů. Usnesení je přijato, jestliže je schváleno nadpoloviční většinou hlasů přítomných členů.

Členové Programového výboru:

- Mgr. Ondřej Schulz, Medlov – ředitel ZŠ
- František Bardoněk, Šumvald – FO
- Alena Hrubá, Troubelice – podnikatelka
- Jiří Kučera, Paseka – podnikatel
- Mgr. Soňa Trávníčková, Nová Hradečná – ředitelka ZŠ
- Petr Přichystal, Újezd – starosta
- Milan Mazák, Dlouhá Loučka – FO

Výběrová komise

1. Výběrová komise je minimálně 3-členná a maximálně 5-členná. Je jmenovaná Valnou hromadou na funkční období 3 let. Každý člen ve výběrové komisi má jeden rozhodující hlas.
2. Výběrová komise vždy dodržuje podmínku Leader, aby byla ve Výběrové komisi MAS zajištěna nadpoloviční většina všech rozhodujících hlasů z členů představujících zástupce soukromého sektoru.
3. Změna člena Výběrové komise se děje na základě písemné žádosti odstupujícího člena Výběrové komise nebo rozhodnutím Valné hromady o odvolání člena Výběrové komise.
4. Rozhodnutí o přijetí nového člena Výběrové komise se děje na základě předloženého rozhodnutí Valné hromady na jejím nejbližší zasedání.
5. Do působnosti Výběrové komise náleží:
 - třídění, hodnocení a výběr projektů předložených žadateli
 - předložení výběru projektů ke schválení Programovému výboru
 - provádění dalších souvisejících činností
6. Výběrovou komisi svolává manažer podle okamžité potřeby, minimálně však jednou za 6 měsíců.
7. Zasedání Výběrové komise řídí manažer a v jeho nepřítomnosti jím pověřený člen Výběrové komise. Manažer není členem Výběrové komise, má v něm pouze poradní hlas.
8. Výběrová komise je usnášeníschopná, jsou-li přítomni členové s nadpoloviční většinou všech hlasů. Usnesení je přijato, jestliže je schváleno nadpoloviční většinou hlasů přítomných členů.

Členové Výběrové komise:

- Ing. Jitka Ščučková, Paseka – FO
- Mgr. Eva Richterová, Šumvald – FO
- Ing. Bohuslav Nevěřil, jednatel obchodní společnosti TAGROS a.s.
- Svatopluk Martínek, Újezd – zemědělský podnikatel
- Ladislav Koláček, Dlouhá Loučka – starosta

Monitorovací výbor

1. Funkci monitorovacího výboru zastává Dozorčí rada společnosti.
2. Do působnosti Monitorovacího výboru náleží:
 - monitorování realizovaných projektů
 - kontrola plnění podmínek prováděných projektů
 - navrhování a realizace schválených změn v činnosti místní akční skupiny
 - zpracování podkladů pro jednání Programového výboru
 - provádění dalších souvisejících činností

Členové monitorovacího výboru = členové Dozorčí rady

9.1.3 Zásady hospodaření

Hospodářským a účetním obdobím společnosti je kalendářní rok. Společnost vede účetní evidenci a související evidence v souladu s platnými právními předpisy o účetnictví. Společnost je povinna ve svém účetnictví důsledně oddělit náklady a výnosy spojené s doplňkovými činnostmi, náklady a výnosy spojené s obecně prospěšnými službami a náklady a výnosy nepatřící do předchozích skupin a spojené se správou obecně prospěšné společnosti.

Hospodářský výsledek po zdanění vykázaný na konci účetního období převádí společnost v celé výši do rezervního fondu. Rezervní fond používá nejprve ke krytí ztráty vykázané v následujících účetních obdobích. Vznikne-li ztráta, správní rada rozhodne o způsobu její úhrady. Nepostačuje-li k úhradě ztrát rezervní fond, mohou zakladatelé poskytnout další majetkové vklady.

9.2 ZDROJE MAS PRO ČINNOSTI SPOJENÉ S REALIZACÍ STRATEGICKÉHO PLÁNU LEADER

9.2.1 Lidské zdroje MAS Uničovsko

Manažer společnosti odpovídá za výběr a přípravu záměrů a projektů k realizaci v duchu vyhlášených podpor v rámci programu LEADER a k podpoře cílů sdružení. V současné době je manažerkou MAS Ing. Iveta Kopcová, která má vysokoškolské vzdělání ekonomického směru se

zaměřením na veřejnou správu. V letech 1999 - 2003 byla zaměstnána na Městském úřadu v Prostějově, na odboru koncepce a rozvoje města, dále na Magistrátu města Brna, v útvaru hlavního architekta – hospodářský a územní rozvoj a na Krajském úřadu, Odbor regionálního rozvoje. V roce 2000 absolvovala tříměsíční odbornou praxi v Regionální rozvojové agentuře se zaměřením na strukturální fondy EU.

Společnost vede účetní evidenci a související evidence v souladu s platnými právními předpisy o účetnictví. Účetnictví MAS vede od 6.1.2009 Ing. Petra Šupová, Jesenická 65, Šumperk a mzdy zpracovává firma **KORAC s.r.o.**, Netušilova 3, Prostějov.

Vzdělání a praxe jednotlivých členů MAS je na různé úrovni a v různých oborech národního hospodářství, což přispívá k dobré orientaci MAS v různých aspektech života na venkově. V rámci místní akční skupiny je zajištěna komunikace v cizím jazyce, většina jejích členů ovládá min. jeden jazyk, především angličtinu.

Členové programového výboru, monitorovacího výboru a výběrové komise budou proškoleni v oblasti vyhodnocování programu, výběru projektu, posuzování inovativnosti, originality projektů, hodnocení jejich dopadů na území regionu. Zmíněné orgány budou mít k dispozici stálého odborného konzultanta, který jim bude při jejich činnosti nápomocen.

9.2.2 Technické prostředky

Sídlem Uničovsko o.p.s. je obec **Medlov**, kancelář se nachází na obecním úřadě. Technické prostředky sloužící k zabezpečení činnosti MAS:

- běžné kancelářské vybavení,
- PC s připojením na internet vč. tiskárny,
- kopírka,
- telefon, mobil, fax.

9.2.3 Finanční prostředky

Sdružení hospodaří se svým majetkem, který slouží jako prostředek k zajištění cílů a činností výše uvedených.

Zdroje občanského sdružení jsou zejména:

- a) dary a příspěvky fyzických a právnických osob,
- b) členské příspěvky,
- c) příjmy z činností a aktivit – besedy, konference, vzdělávací semináře – uskutečňovaných pro naplňování cílů sdružení,
- d) granty a dotace,
- e) příspěvky z veřejných rozpočtů,
- f) výnosy majetku.

10. ADMINISTRATIVNÍ POSTUPY

Administrací projektů se rozumí proces poskytování informací, předkládání projektů, hodnocení projektů, schvalování výběru projektů k financování a řešení sporů.

10.1 REGISTRACE PROJEKTŮ

Propagace Strategického plánu Leader

Propagace SPL MAS Uničovsko bude zajištěna prostřednictvím:

- internetu: Strategie MAS Uničovsko bude zveřejněna na internetových stránkách, kde budou taktéž zveřejňovány aktuální informace, stanovy MAS, a další související informace (např. vyhlášení výzev apod.),
- místních médií: standardně poskytované informace o činnosti a Strategii MAS bude zveřejněna ve všech obecních zpravodajích a také na obecních vývěsních tabulích. MAS Uničovsko dále vyhotoví propagační materiál, který bude k dispozici zájemcům v informačních centrech regionu,
- informačního letáku, který bude distribuován do všech poštovních schránek v obcích regionu,
- seminářů, workshopů a školení.

Informování konečných příjemců a předkladatelů žádostí

Žadatelé budou o možnosti předkládání projektů informováni formou výzev, které budou zveřejněny prostřednictvím místních médií, obecních zpravodajů, na vývěsních tabulích a na internetových stránkách MAS Uničovsko.

Zároveň s výzvou budou zveřejněny veškeré informace pro žadatele potřebné k podání projektu v následujících dokumentech:

- Výzva k předkládání projektů
- Informace pro žadatele vč. seznamu povinných příloh
- Formulář žádosti o poskytnutí podpory

Informace pro konečné příjemce (tj. vybrané žadatele) budou také zveřejněny na internetových stránkách MAS Uničovsko.

Postup při vyhlášení příjmů žádostí

Místní akční skupina Uničovsko bude průběžně v rámci jednotlivých roků vyhlášovat výzvy k předkládání žádostí o poskytnutí podpory. V rámci jednoho roku MAS Uničovsko předpokládá, že budou vyhlášeny 1 - 2 výzvy a to s ohledem na alokaci a čerpání finančních prostředků v daném roce a příslušné FICHE.

Ve výzvě budou uvedeny následující základní informace:

- číslo výzvy
- datum zveřejnění výzvy a poslední termín příjmu žádostí
- místo příjmu žádostí
- informace, kterých fichí se výzva týká
- odkaz na internetové stránky, kde zájemce získá bližší informace (povinné přílohy, uznatelné výdaje, podmínky pro poskytnutí dotace, hodnotící kritéria, popis jednotlivých fichí apod.)
- kontakt na manažera MAS

Výzva bude zveřejněna na internetové stránce MAS, dále v místním tisku a na obecních úředních tabulích. Při vyhlášení příjmu žádostí MAS uspořádá seminář pro předkladatele projektů. Pro zájemce budou stanoveny konzultační hodiny.

Příjem a registrace žádostí

Žadatel předloží úplnou žádost včetně všech povinných příloh na MAS Uničovsko. Podmínky příjmu žádostí budou blíže specifikovány ve výzvě.

Žádosti bude přijímat manažer MAS. Projekt se bude posuzovat ze tří hledisek:

- 1) Posouzení formálních náležitostí (kontrola obsahové správnosti)
- 2) Posouzení přijatelnosti (kritéria přijatelnosti)
- 3) Hodnocení projektu (preferenční kritéria)

V případě, že budou při administrativní kontrole zjištěny nedostatky nebo nesrovnalosti, vyzve písemně MAS žadatele k nápravě s uvedením termínu splnění požadavku MAS. V případě, že žadatel nedodrží termín nebo nesplní požadavek MAS k nápravě zjištěných nedostatků, bude projekt vyřazen.

O vyřazení projektu z dalšího hodnocení bude žadatel neprodleně písemně vyrozuměn.

V případě, že nedojde na jednání po podání žádosti o přezkoumání postupu MAS ke shodnému závěru MAS a žadatele, má žadatel právo podat žádost o přezkoumání postupu MAS na příslušné RO SZIF a pokud tak učiní, má zároveň povinnost dát tuto skutečnost MAS na vědomí. Po doručení žádosti o přezkoumání postupu MAS na RO SZIF bude provedeno jeho přezkoumání a v případě, že byl projekt v rámci výzvy vyloučen neoprávněně, bude MAS písemně vyzvána k nápravě.

V případě, že žádost bude po administrativní kontrole v pořádku, MAS vypracuje hodnotící zprávu a předá žádost na RO SZIF, který následně ověří administrativní kontrolu Žádosti o dotaci provedenou místní akční skupinou.

V průběhu administrativní kontroly proběhne také kontrola finančního zdraví žadatele a ekonomická životaschopnost projektu (v případě, že toto bude předmětem hodnocení).

MAS vypracuje zprávu o administrativní kontrole každého projektu, kterou písemně zašle příslušnému žadateli.

Časový harmonogram pro vyhlášení příjmu žádostí a uskutečnění výběru projektů

Termíny	Činnost
1. měsíc	Vyhlášení výzvy, předkládání projektů, předběžná administrativní kontrola, doplňování projektů, metodická pomoc pro předkladatele.
2. měsíc	Kontrola projektů po formální stránce, zhodnocení kritérií přijatelnosti, činnost výběrové komise, schválení projektů monitorovacím výborem a valnou hromadou, zveřejnění vybraných projektů, odevzdání projektů na SZIF
3. měsíc	Kontrola projektů ze strany SZIFu, podepsání dohod s žadateli/příjemci dotačních prostředků.
4. měsíc a dále	Monitoring, evaluace

MAS Uničovsko předpokládá, že výzvy k předkládání projektů budou vyhlášovány min. 1x ročně. V případě nedočerpání alokace na příslušný rok MAS vyhlásí mimořádné kolo.

10.2 ZPŮSOB VÝBĚRU PROJEKTŮ

Výběr projektů provede výběrová komise MAS Uničovsko. Před samotným bodovým hodnocením mohou nastat dvě situace, v nichž může být projekt při nesplnění daných podmínek vyřazen. Prvním případem je nesplnění kritérií kontroly formálních náležitostí a druhým je nesplnění kritérií přijatelnosti.

Postup hodnocení přijatelnosti v návaznosti na kritéria přijatelnosti

Posouzení projektu z hlediska kritérií přijatelnosti se provádí pouze u projektů, které úspěšně prošly kontrolou formálních náležitostí. Toto posouzení se provádí současně s bodovým hodnocením daného projektu.

Kontrola přijatelnosti se provede dle následujících kritérií:

- 1) Projekt je realizován na území působnosti MAS.
- 2) Projekt musí splňovat účel a rozsah příslušné Fiche.
- 3) Žadatel musí splňovat definici příjemce dotace stanovenou v příslušné Fichi.
- 4) Projekt je v souladu s příslušnou právní úpravou.
- 5) Projekt respektuje minimální/maximální hranici způsobilých výdajů/dotace stanovenou pro danou Fichi.

Kritéria přijatelnosti se posuzují ve vztahu k podmínkám, které jsou uvedené v příslušné Výzvě. Pokud projekt nesplňuje všechna kritéria přijatelnosti, žádost je z dalšího hodnocení vyřazena. V tomto případě bude žadateli zaslán dopis a žádost nebude dále hodnocena.

Způsob bodování v návaznosti na preferenční kritéria

Každý projekt je hodnocen podle tzv. preferenčních kritérií, které budou při vyhlášení výzvy k dispozici na stránkách MAS Uničovsko.

Preferenční kritéria jsou stanovena pro každou Fichi zvlášť, vytváří je monitorovací výbor v souladu se záměry strategie MAS. Preferenční kritéria jsou převzata z Programu rozvoje venkova na období 2007 – 2013, ke kterým si MAS zvolila vlastní bodové ohodnocení. V rámci každé Fiche jsou stanovena povinná preferenční kritéria:

- 1) Vytvoření každého nového trvalého pracovního místa.
- 2) Uplatňování inovačních přístupů.
- 3) Víceodvětvové navrhování a provádění projektu založené na součinnosti mezi subjekty a projekty z různých odvětví místního hospodářství.
- 4) Zaměření dopadů projektu na mladé lidi do 30 let.
- 5) Zaměření dopadů projektu na ženy.
- 6) Projekty se zkrácenou dobou realizace tzn. méně než 12 měsíců (platí pro výzvy v letech 2008 a 2009).

Další preferenční kritéria si stanovila MAS, jsou uvedena ve formuláři Fiche opatření, který je součástí SPL. Součástí tohoto formuláře jsou uvedeny i doklady, které je nutné doložit při podání žádosti z důvodu ověření platnosti preferenčního kritéria, za který je udělován bodový zisk.

Bodové hodnocení preferenčních kritérií je nastaveno takovým způsobem, aby byl výběr projektů transparentní a každý žadatel si mohl sám spočítat body. Není umožněn bodování prostřednictvím škály, ale způsobem ANO-NE, tzn. projekt získá body, pokud naplňuje preferenční kritérium, v opačném případě je bez bodu.

Bodování bude transparentní a jednoznačné. Jeden projekt budou hodnotit vždy tři členové výběrové komise. V případě velkého rozdílu přidělených bodů obodují projekt společně všichni členové výběrové komise. Výběrová komise je pětičlenná, v současné době tři její členové zastupují soukromý sektor (2 předsedové zemědělských družstev, 1 zástupce neziskové organizace) a dva sektor veřejný (starostové obcí). V regionu MAS je dostatek fundovaných lidí, kteří jsou ochotni ve výběrové komisi pracovat.

Projekty budou seřazeny podle získaného bodového ohodnocení, a to od projektu s největším počtem bodů po nejmenší. Podpořeny budou projekty s nejvyšším bodovým hodnocením, na které bude stačit finanční alokace vyhlášená v příslušné výzvě. Z jednání výběrové komise bude proveden zápis.

Pokud dojde k nějaký nejasnostem, bude problém řešit manažer v součinnosti s monitorovacím výborem. V případě neshody nebo nejasností se pro odbornou pomoc obrátí na pracovníky RO SZIF, příp. pracovníky MZe ČR, kteří mají v náplni práce metodickou pomoc pro zemědělské subjekty.

10.3 REALIZAČNÍ ČÁST

Administrace v průběhu realizace projektů

O výběru projektů rozhoduje na svém zasedání výběrová komise. V případě, že je projekt schválen ke spolufinancování v rámci Programu rozvoje venkova, je žadatel písemně vyzván k podpisu Dohody na RO SZIF, kam je povinen se dostavit ve lhůtě stanovené výzvou.

MAS zajistí uveřejnění informací o úspěšných žadatelích do 10 pracovních dnů od dne, kdy proběhlo zasedání výběrové komise, na webových stránkách a úřední desce minimálně ve formátu: název žadatele, název projektu, místo realizace projektu a výše dotace projektu.

Při podpisu Dohody žadatel předloží povinné přílohy. Dohodu podepisuje osobně před pracovníkem RO SZIF nebo prostřednictvím zmocněného zástupce/zástupců. Dohoda se vyhotovuje minimálně ve dvou stejnopisech, každý má hodnotu originálu. Dohodu obdrží v jednom vyhotovení příjemce dotace a jedno vyhotovení příslušné RO SZIF.

V průběhu realizace projektu může dojít ke skutečnostem, které vyžadují provedení změn v projektu. Rozlišují se čtyři druhy oznámení změn podle jejich významnosti:

- a) **Změny, které nelze provést bez předchozího souhlasu RO SZIF – příjemce dotace musí nejprve podat Hlášení o změnách a nemůže změny realizovat, dokud nezíská souhlas RO SZIF**
 - zásadní změny technických parametrů projektu
 - změna místa realizace projektu
 - změna příjemce dotace/vlastnictví majetku, který je předmětem dotace (kromě dědického řízení)
 - pronájem předmětu projektu dalšímu subjektu
 - přidávání/odstranění položek způsobilých výdajů
- b) **Změny, které nelze provést bez souhlasu RO SZIF – příjemce dotace může změnu nejprve provést a pak teprve žádat o souhlas prostřednictvím vyplněného formuláře Hlášení o změnách**
 - změna způsobu realizování projektu dodavatelsky na formu věcného plnění a obráceně
 - snížení celkových způsobilých výdajů nebo způsobilých výdajů, ze kterých je stanovena dotace, o více než 20 %
 - změny částek mezi jednotlivými kódy navýšením/snížením o více než 20 %
 - změny v časovém harmonogramu projektu
- c) **Ostatní změny, které lze provést bez souhlasu RO SZIF, ale příjemce dotace je povinen změnu oznámit příslušnému RO SZIF na předepsaném formuláři Hlášení o změnách, a to nejpozději v den předložení Žádosti o proplacení**
 - změny v technickém řešení projektu, které nejsou zásadního charakteru a jsou v souladu se stavebním řízením
 - změna účtu
 - změna trvalého bydliště příjemce dotace
 - změna statutárního orgánu apod.
- d) **Změny, které lze provést bez souhlasu RO SZIF, ale příjemce dotace je povinen je zaznamenat na formuláři Žádosti o proplacení**
 - změny celkových výdajů na projekt
 - změny celkových způsobilých výdajů, které nepřesáhnou limit 20 %
 - změny částek mezi jednotlivými kódy, které nepřesahují limit 20 %

Hlášení o změnách žadatel nejprve nechá zkontrolovat a schválit monitorovacím výborem MAS, poté Hlášení podává osobně na příslušném RO SZIF, nebo je zasílá poštou.

Administrace proplácení projektů

Dotace se poskytuje na základě Žádosti o proplacení a příslušné dokumentace dle podmínek jednotlivých Fichí. Žádost o proplacení nejprve předkládá příjemce dotace na MAS Uničovsko, kde je

kontrolována Žádost včetně příloh dle kontrolního listu. V případě kladného výsledku kontroly dokumentace místní akční skupinou je formulář Žádosti o proplacení potvrzen pracovníkem MAS a teprve poté příjemce dotace předloží Žádost na RO SZIF. Následně příjemce dotace předkládá a podepisuje Žádost o proplacení před pracovníkem RO SZIF osobně i s dokladem o kontrole MAS nebo prostřednictvím zmocněného zástupce.

Žádost o proplacení se předkládá samostatně za každý projekt. Předloží-li příjemce dotace k proplacení účetní/daňové doklady, jejichž konečný součet překročí Dohodou přiznanou výši dotace, nebude finanční částka nad rámec přiznané dotace proplacena.

Kontroly projektů

Za kontrolu realizovaných projektů je odpovědný monitorovací výbor. Kontroly projektů v průběhu jejich realizace budou probíhat ze strany MAS následujícími způsoby:

- **Průběžná (interim)** – zabývá se průběžným sledováním realizace projektů až do jejich ukončení a vyúčtování. Tato kontrola bude probíhat namátkově. Určitě však budou všechny projekty kontrolovány na místě při podání Žádosti o proplacení.
- **Následná (ex-post)** – spočívá v následném ověřování dodržování podmínek uvedených ve Smlouvě po ukončení projektu, tj. porovnání obsahu konkrétní Dohody včetně jejich specifických částí s výsledky realizace projektu.

Z každé kontroly bude vyhotoven protokol ve třech vyhotoveních. Jedno vyhotovení obdrží kontrolovaný příjemce dotace, dvě vyhotovení kontrolní orgán.

Mimo tyto kontroly prováděné MAS Uničovsko mohou projekty kontrolovat i orgány státní kontroly, SZIF, MZe, Evropská komise, Certifikační orgán, Kompetentní orgán a Evropský účetní dvůr.

10.4 KONTROLA ČINNOSTI MAS

Jelikož všechny procesy rozhodování v MAS nikdy nezávisí na jednom pracovníkovi, je zajištěna transparentnost jednání. Pravidla MAS jsou nastavena tak, že existuje možnost odvolání či podání námítky k rozhodnutí.

Kontrola jednotlivých pracovníků MAS vyplývá ze Zakladací smlouvy:

- Kontrolním orgánem společnosti je Dozorčí rada, která přezkoumává roční účetní závěrku a výroční zprávu společnosti, nejméně jedenkrát ročně podává zprávu správní radě o výsledcích své kontrolní činnosti. Dohlíží také na to, že společnost vyvíjí činnost v souladu se zákony a touto zakladací smlouvou. O svých zjištěních informuje Valnou hromadu.
- Ředitel sdružení je ze své činnosti odpovědný Správní radě.

Společnost zpracovává a zveřejňuje výroční zprávu o činnosti a hospodaření v termínu, který stanoví správní rada, nejpozději však do šesti měsíců po skončení kalendářního roku. Výroční zprávy o činnosti a hospodaření jsou zveřejňovány na ohlašovacích deskách obecního úřadu obce, v němž má své trvalé bydliště zakladatel, který není obcí.

Kontrola účetnictví MAS bude každoročně provedena formou auditu od nezávislého auditora.

Kontrola činnosti MAS bude provedena formou zhodnocení, kolik žádostí k realizaci SPL bylo podáno a kolik z nich bylo úspěšně zrealizováno. Je třeba zhodnotit, zda je jejich počet odpovídající a žádoucí vzhledem k vynaloženým prostředkům MAS na propagaci SPL a vzdělávání obyvatel. Činnost MAS bude posouzena také prostřednictvím diskuse či anket o její užitečnosti v regionu z pohledu jejich členů a široké veřejnosti.

10.5 ARCHIVACE

Doklady ke všem fázím projektů budou uloženy v oddělené části archivu a budou se uchovávat po dobu 10 let ode dne, kdy byla konečnému příjemci vyplacena poslední platba.

Dokumenty se evidují v archivní knize v číselném a časovém pořadí, v němž jsou doručeny, nebo vzniknou z jejich činnosti. Každý dokument se označí číslem jednacím. V archivní knize jsou uvedeny archivační znaky a roky pro skartaci.

Při vyřizování dokumentů se všechny dokumenty týkající se téže věci spojí v jeden spis. Spis bude obsahovat soupis všech jednacích čísel dokumentů, které jsou jeho součástí.

Veškerá dokumentace je archivována na obecním úřadě v **Medlově**.

10.6 MONITORING

Monitorování (nebo-li monitoring) představuje řídicí činnost, která metodicky upravuje a systematicky se zabývá sběrem, tříděním, seskupováním a ukládáním relevantních informací (o aktuálním stavu procesu implementace SPL a projektů) pro potřeby evaluace a kontroly SPL a projektů (zpětné vazby řízených procesů). Je nedílnou součástí programového i projektového cyklu.

Monitorování bude probíhat v hierarchii: Strategický plán Leader – Fiche - projekt.

Monitorovací indikátory jsou uvedeny u každé fiche.

Cílem monitorování je průběžné zjišťování pokroku v realizaci SPL a projektů a porovnávání získaných informací s výchozím předpokládaným plánem. Monitorování je nezbytným podpurným nástrojem pro řízení a kontrolu, finanční řízení, administraci, publicitu a evaluaci.

Monitorování implementace Strategického plánu Leader bude probíhat ve třech rovinách:

- *finanční monitoring* - sbírá data a informace týkající se vynaložených finančních prostředků a umožňuje sledování shody skutečnosti s předloženým plánem čerpání alokovaných finančních prostředků,
- *věcný monitoring* - týká se věcného zaměření projektu a umožňuje sledování shody skutečnosti s plánovanými cíli pomocí měřitelných indikátorů,
- *procedurální monitoring* - umožňuje v reálném čase sledovat pokrok v implementaci projektů.

Aby bylo možné provádět kontrolu monitorovacích kritérií, budou mít všichni žadatelé povinnost jednou za půl roku předkládat na MAS monitorovací zprávy a zároveň bude MAS v průběhu realizace projektů provádět náátkové kontroly.

Monitorovací výbor:

- monitoruje realizované projekty
- kontroluje plnění podmínek prováděných projektů
- navrhuje a realizuje schválené změny v činnosti místní akční skupiny
- zpracovává podklady pro jednání Programového výboru
- provádí další související činnosti

10.7 VYHODNOCENÍ SPL (EVALUACE)

Účelem evaluace SPL je zjistit, jak bylo dosaženo stanovených cílů a zda byly realizovány stanovené výstupy. Na rozdíl od monitoringu není kladen důraz na jednotlivé projekty, ale spíše na dopady a přínosy realizace SPL. Informace získané v průběhu evaluace slouží ke zlepšení realizace Strategie v budoucnu.

Vyhodnocování SPL v rámci MAS bude zajištěno následujícími formami evaluace:

- a) Vyhodnocování před zahájením/ex-ante – předběžné hodnocení dopadů realizace SPL, posouzení cílů a priorit SPL ve vazbě na další strategické dokumenty.
- b) Nahodile/ad-hoc – v návaznosti na zjištění monitoringu (odchyly od cílů, požadavky revizí apod.),
- c) V průběhu/on-going – hodnocení během realizace SPL. Zjišťování, zda jsou naplňovány cíle, hodnocení konkrétních vlivů a přínosů SPL.
- d) Po skončení/ex-post – hodnocení dosažených změn v regionu, které vznikly jako důsledek aktivit SPL. Zjišťují se také náklady obětované příležitosti (alternativní náklady) investovaných zdrojů, tj. jestli existuje možnost lepšího využití těchto zdrojů.

Výstupem procesu evaluace je nejen zjištění předností a nedostatků SPL, ale následně i navržení způsobů možné nápravy a jejich zapracování do SPL.

Výsledky evaluace budou zveřejněny na webových stránkách MAS a na úřední desce.

10.8 PROPAGACE MAS

Propagace SPL MAS Uničovsko bude zajištěna prostřednictvím:

- internetu: Strategie MAS Uničovsko bude zveřejněna na internetových stránkách, kde budou taktéž zveřejňovány aktuální informace, stanovy MAS, a další související informace (např. vyhlášení výzev apod.),
- místních médií: standardně poskytované informace o činnosti a Strategii MAS bude zveřejněna ve všech obecních zpravodajích a také na obecních vývěsních tabulích. MAS Uničovsko dále vyhotoví propagační materiál, který bude k dispozici zájemcům v informačních centrech regionu,

- informačního letáku, který bude distribuován do všech poštovních schránek v obcích regionu,
- seminářů, workshopů a školení.

11. ZAPOJENÍ ŽEN, MLADÝCH LIDÍ A ZEMĚDĚLCŮ

Zapojení žen do SPL

Členkou správní rady je Růžena Čejková. Další dvě ženy jsou členy výběrové komise - Ing. Jitka Ščučková a Mgr. Eva Richterová. V programovém výboru jsou aktivní také dvě ženy – Alena Hrubá a Mgr. Soňa Trávníčková.

V rámci každé fiche je bodově zvýhodněn dopad projektů na ženy.

Zapojení mladých lidí do 30 let do SPL

V rámci každé fiche je bodově zvýhodněn dopad projektů na mladé lidi do 30 let.
odstraněno: Mezi členy výběrové komise jsou dva lidé do 30 let – Martin Galda a Ing. Svatopluk Martínek.

Zapojení zemědělců do SPL

Tabulka 19 - Účast zemědělců osobně při činnostech MAS a v orgánech MAS

Poř. č.	Název subjektu	FO/PO	Zástupce subjektu pro MAS	Orgán MAS, jehož je členem
1	Obchodní družstvo Dlouhá Loučka	PO	Ing. Josef Červený	Valná hromada a Správní rada
2	Mespol Medlov a.s.	PO	Josef Sedláček	Valná hromada a Správní rada
3	Tagros a.s.	PO	Ing. Bohuslav Nevěřil	Valná hromada, Správní rada a výběrová komise
4	ZODV Újezd u Uničova	PO	Ing. Svatopluk Martínek	Valná hromada, Správní rada a výběrová komise
5	Paseka, zemědělská, a.s.	PO	Ing. Karel Kolínek	Valná hromada a Správní rada

Podíl zemědělců na celkovém počtu členů MAS Uničovsko činí 27,8 %.

V rámci SPL je priorita č.1 zaměřena na podporu konkurenceschopnosti zemědělských podniků, její naplňování má zajistit mimo jiné Fiche č. 1 Podpora rozvoje zemědělských podniků.